



Робот - газонокосилка

MG L20



Download on the
App Store



ANDROID APP ON
Google play

ИНСТРУКЦИИ ПО ТЕХНИКЕ БЕЗОПАСНОСТИ



1. Общие положения

В настоящем приложении представлены методы безопасной эксплуатации для всех типов устройств, подпадающих под действие настоящего стандарта.

Он также должен содержать информацию об уровнях шума и любые необходимые предупреждения, а также следующее:

ВАЖНО

ВНИМАТЕЛЬНО ПРОЧИТАЙТЕ ПЕРЕД ИСПОЛЬЗОВАНИЕМ

СОХРАНИТЕ ДЛЯ ДАЛЬНЕЙШЕГО ИСПОЛЬЗОВАНИЯ

2. Правила безопасной эксплуатации

2.1 Обучение

- a. Внимательно прочитайте инструкцию. Ознакомьтесь с органами управления и правильным использованием устройства.
- b. Никогда не разрешайте пользоваться устройством людям, незнакомым с этими инструкциями, или детям. Местные правила могут ограничивать возраст того, кто использует устройство.
- c. Пользователь несет ответственность за несчастные случаи или опасности, возникающие с другими людьми или их имуществом.

2.2 Подготовка

- a. Убедитесь в правильности установки автоматической системы разграничения периметра в соответствии с инструкциями.
- b. Убедитесь, что длина вашей травы не превышает 4 дюймов или 100 мм, если она длиннее, используйте обычную газонокосилку или триммер для стрижки травы.
- c. Периодически осматривайте место, где будет использоваться устройство, и удаляйте все камни, палки, провода, кости и другие посторонние предметы.
- d. Периодически визуально проверяйте, не изношены ли лезвия, болты лезвий и режущий узел в сборе. Заменяйте изношенные или поврежденные лезвия и болты, которые входят в комплектацию, для обеспечения долгого срока службы.
- e. На многошпиндельных станках соблюдайте осторожность, поскольку вращение одного лезвия может привести к вращению и других лезвий.

3. Эксплуатация

3.1 Общие положения:

- a. Никогда не эксплуатируйте устройство с неисправными ограждениями или без предохранителей.
- b. Не кладите руки или ноги рядом с вращающимися деталями или под них. Всегда держитесь подальше от сливного отверстия.
- c. Никогда не поднимайте и не переносите устройство при работающем двигателе.

d. Снимите (или приведите в действие) отключающее устройство с газонокосилки:

- перед устранением засора;
- перед проверкой, чисткой или работой с газонокосилкой.

3.2 Дополнительно, когда косилка работает автоматически:

Не оставляйте косилку работать без присмотра, если у вас есть домашние животные, дети или люди, находящиеся поблизости.

3.3 Дополнительно при использовании ручного контроллера

- a. Косите только в дневное время суток или при хорошем искусственном свете.
- b. Избегайте использования косилки на мокрой траве.
- c. Не пользуйтесь косилкой босиком или в открытых сандалиях. Всегда надевайте прочную обувь и длинные брюки.
- d. Всегда будьте уверены в своей опоре на склонах.
- e. Соблюдайте крайнюю осторожность при движении косилки задним ходом по направлению к себе.
- f. Всегда включайте двигатель в соответствии с инструкциями, держа ноги на достаточном расстоянии от лезвия (лезвий).

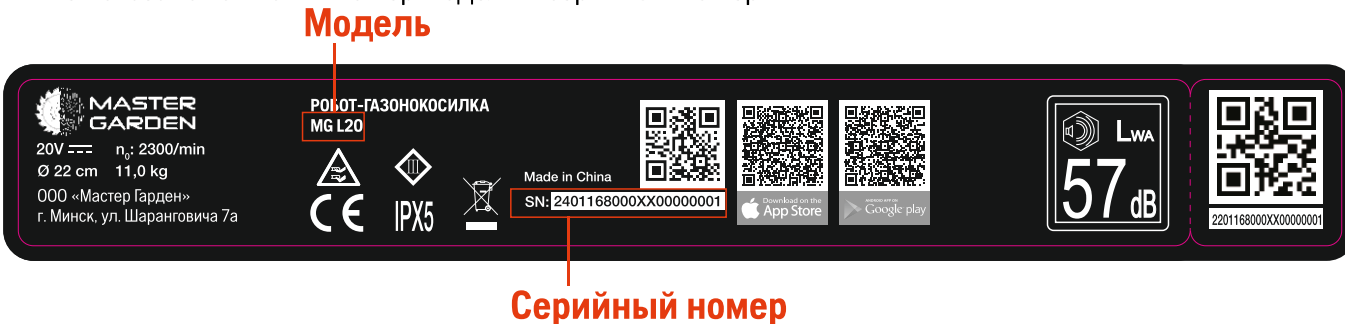
4. Техническое обслуживание и хранение

- a. Плотно затяните все гайки, болты и винты, чтобы убедиться, что косилка находится в безопасном рабочем состоянии.
- b. Часто проверяйте травосборник на предмет износа.
- c. Заменяйте изношенные или поврежденные детали в целях безопасности.
- d. Убедитесь, что используются только сменные режущие средства подходящего типа.
- e. Убедитесь, что аккумуляторы заряжены с помощью правильного зарядного устройства, рекомендованного производителем. Неправильное использование может привести к поражению электрическим током, перегреву или утечке агрессивной жидкости из аккумулятора.

В случае утечки электролита, промойте его водой\нейтрализующим средством, обратитесь за медицинской помощью при попадании в глаза и тд.

Техническое обслуживание устройства должно осуществляться в соответствии с инструкциями производителя.

Ниже показано как найти номер модели и серийный номер.





Аккумулятор и зарядное устройство.

Перед зарядкой прочтите инструкцию. убедитесь, что ваше зарядное устройство подключено к местному источнику переменного тока, убедитесь, что подключение между зарядным устройством и батарейным блоком соответствует моделям. Более длительный срок службы и улучшенная производительность могут быть достигнуты, если аккумулятор заряжается при температуре воздуха от 18°C до 25°C. Не заряжайте аккумуляторную батарею при температуре воздуха ниже 5°C или выше 40°C. Это важно, так как поможет предотвратить серьезное повреждение батарейного блока.

ПРЕДУПРЕЖДЕНИЯ ПО ТЕХНИКЕ БЕЗОПАСНОСТИ ДЛЯ БАТАРЕЙНОГО БЛОКА ВНУТРИ ИНСТРУМЕНТА

1. Не разбирайте, не вскрывайте батарейный блок.
 2. Не допускайте короткого замыкания аккумуляторной батареи. Не храните батарейные блоки бессистемно в коробке или выдвижном ящике, где они могут замкнуть друг друга или подвергнуться короткому замыканию токопроводящими материалами. Когда батарейный блок не используется, держите его подальше от других металлических предметов, таких как, скрепки для бумаг, монеты, ключи, гвозди, шурупы или другие мелкие металлические предметы, которые могут соединять одну клемму с другой. Короткое замыкание клемм аккумулятора может привести к ожогам или возгоранию.
 3. Не подвергайте батарейный блок воздействию тепла или огня. Избегайте хранения под прямыми солнечными лучами. Не подвергайте батарейный блок механическим ударам.
 4. Не подвергайте батарейный блок механическим воздействиям.
 5. В случае утечки батареи не допускайте контакта жидкости с кожей или глазами. Если контакт произошел, промойте пораженную область большим количеством воды и обратитесь за медицинской помощью.
- При проглатывании элемента питания или батарейного блока немедленно обратитесь к врачу.
7. Храните батарейный блок в чистоте и сухости.
 8. Аккумуляторная батарея обеспечивает наилучшие эксплуатационные характеристики при нормальной комнатной температуре (20°C ± 5°C).
 9. Заряжайте батарею только специальным устройством, предназначенным для косилки. Не используйте никакое другое устройство, кроме предназначенного. Устройство, которое подходит для одного аккумулятора может создать риск возгорания при использовании с другим аккумулятором.
 10. Не используйте батарейный блок, который не предназначен для использования с оборудованием.
 11. Храните батарейный блок в недоступном для детей месте.
 12. Сохраните оригинальную литературу по продукту для дальнейшего использования.
 13. Утилизируйте надлежащим образом.
 14. Разряженные батарейки следует извлечь из прибора и безопасно утилизировать.
 15. Если прибор будет храниться неиспользуемым в течение длительного времени, батарейки должны быть извлечены.
 16. Не используйте модифицированные или поврежденные батарейки.

Специальные обозначения



Предупреждение: Прочитайте инструкцию перед использованием устройства.



ПРЕДУПРЕЖДЕНИЕ: отключите устройство перед началом работы или его подъемом.



ПРЕДУПРЕЖДЕНИЕ: во время работы соблюдайте безопасное расстояние от устройства.

Держите руки и ноги подальше от вращающихся лезвий.



ПРЕДУПРЕЖДЕНИЕ: не катайтесь на устройстве. Никогда не кладите руки или ноги близко к устройству или под него.



Используйте съемный источник питания, указанный на заводской табличке рядом с символом.



Знак соответствия CE.



Излучение шума в окружающую среду. Уровень выбросов продукта указан в технических характеристиках на странице XX и на заводской табличке.



Запрещается утилизировать данное изделие как обычные бытовые отходы. Убедитесь, что изделие переработано в соответствии с требованиями местного законодательства.



Кабель низкого напряжения нельзя укорачивать, удлинять или сращивать. Не используйте триммер рядом с кабелем низкого напряжения. Будьте осторожны при обрезке краев в местах прокладки кабелей.

Символы на аккумуляторе



Прочтите инструкцию пользователя.



Не бросайте батарею в огонь и не подвергайте ее воздействию источников тепла.




Не погружайте аккумулятор в воду.



Маркировка, пригодная для вторичной переработки.



 Запрещается утилизировать данный батарейный блок вместе с обычными бытовыми отходами. Убедитесь, что батарейный блок утилизирован в соответствии с требованиями местного законодательства.

Символы на зарядном устройстве.



Прочтите инструкцию пользователя.



SMPS (блок питания в переключаемом режиме).




Двойная изоляция.



SMPS (блок питания в переключаемом режиме), включающий в себя защищенный от короткого замыкания изолирующий импульсный источник питания.



 Запрещается утилизировать данный батарейный блок вместе с обычными бытовыми отходами. Убедитесь, что батарейный блок утилизирован в соответствии с требованиями местного законодательства.

Инструкция перед началом работы:

ПРЕДУПРЕЖДЕНИЕ: Прочтите все предупреждения по технике безопасности и все инструкции, при несоблюдении которых может повлечь за собой удар током, пожар и/или другие серьезные последствия.

Внимательно прочтите инструкции по безопасной эксплуатации устройства, сохраните все предупреждения и инструкции для дальнейшего использования.

Как установить вашу роботизированную газонокосилку

Установка вашей роботизированной газонокосилки проста. Весь процесс занимает совсем немного времени, в зависимости от размера вашего сада. Вы можете посмотреть

демонстрационное видео по установке

Ваша газонокосилка предназначена для регулярной стрижки и поддержания внешнего вида вашего газона. В зависимости от размера вашего газона, газонокосилка может быть

запрограммирована на работу в любое время или с любой частотой без каких-либо ограничений, она создана, чтобы работать для вас.

Подготовка:

Прежде чем приступить к процессу установки, внимательно прочтите все инструкции. Нарисуйте рабочую зону, включая все препятствия, чтобы было легче увидеть идеальные места для зарядной базы и места, где должны быть проложены граничные провода.

Комплектация

Robotic mower – роботизированная газонокосилка

Charging Base – зарядная база

base fitting nails – гвозди для крепления основания

Spare blades – запасные лезвия

Boundary wire reel – катушка пограничной проволоки

Wire pegs – проволочные колышки

Power adapter – адаптер питания

Distance guide – датчик направления

Robotic Mower Installation – инструкция по установке робота – косилки

Для установки вам будут необходимы: ножницы, молоток и рулетка.

Технические характеристики



роботизированная газонокосилка



зарядная база



гвозди для крепления основания



запасные лезвия



катушка пограничной проволоки



проволочные колышки



адаптер питания



датчик направления



инструкция по установке робота – косилки

Из вашего сарая



Ножницы



Молоток



Рулетк

Технические характеристики и данные о шуме

Модель	MG L20
Технические данные	
Площадь для скашивания	2000м2
Напряжение	20В макс.
Скорость холостого хода	2300±100
Диаметр резки	220мм
Высота резки	20-60 мм
Положения высоты резки	5
Максимальный угол рабочей зоны	36%
Самый узкий проход	0,8 м
Модель аккумулятора	LBF205 литий-ионный /5,0 Ач
Мощность зарядного устройства	CGF253 вход: 100-240В/50-60 Гц, мощность 76 Вт: 25V3.0A (IP67)
Время зарядки	75 мин
Шум(мощность звука)	52 ДБ
Вес	11 кг
Wi-Fi	Да
Ультразвуковой детектор препятствий	Да
Светодиодная фара	Да
Аксессуары	
Пограничный провод	250
Проволочные колышки	320
Лезвия	6
Зарядная база	1(CB04A)
Зарядное устройство	1(CGf253)
Общая информация	
Защита газонокосилки	IPX5
Защита зарядной станции	IPX4
Защита зарядного устройства	IP67
Приложение	Wifi 2.4G + bluetooth 4.0

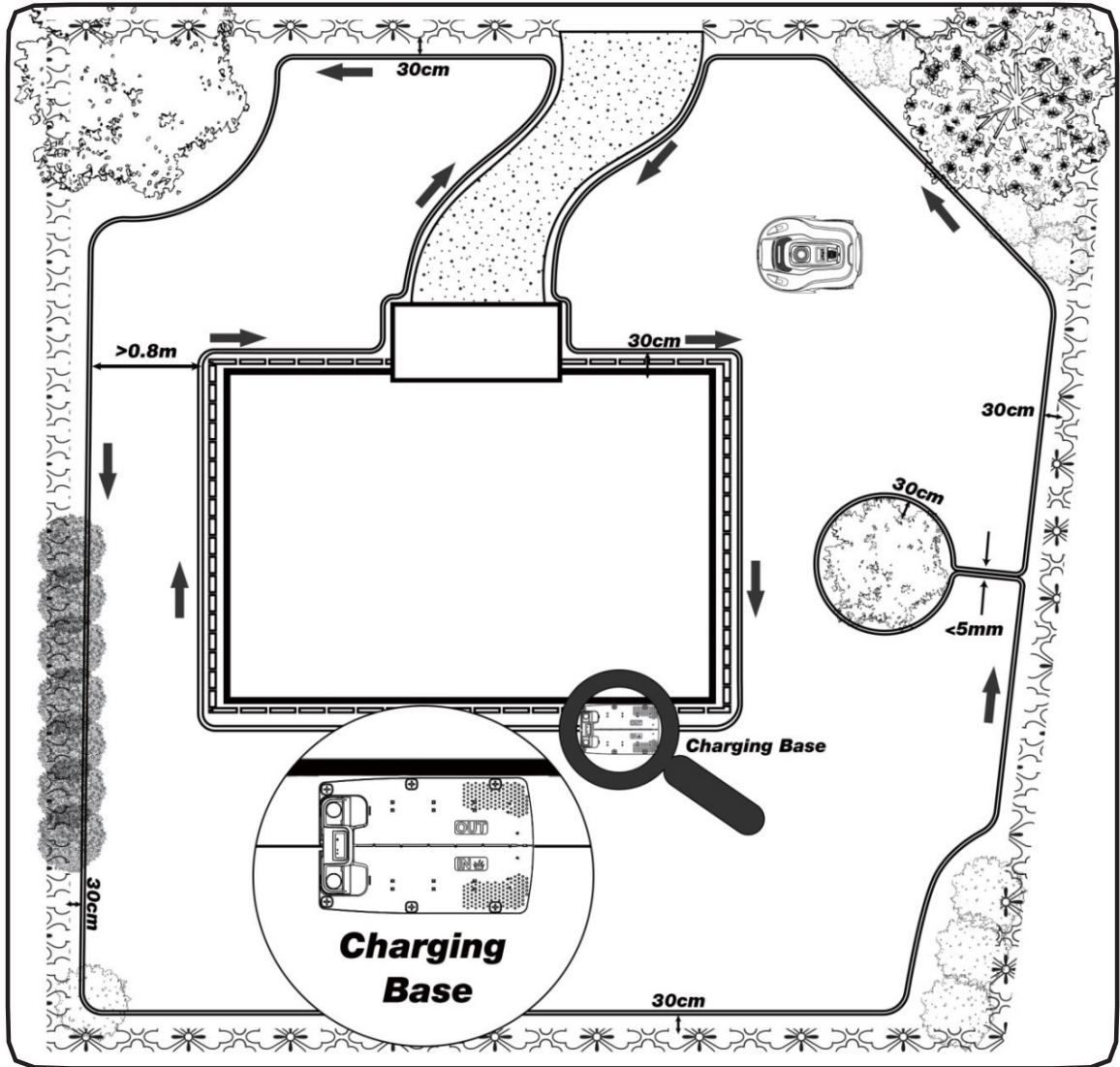
*Напряжение измеряется без нагрузки. Начальное напряжение батареи достигает максимального значения 20 вольт. Номинальное напряжение составляет 18 вольт.

*определенного уровня шума от устройства избежать невозможно. Работать с газонокосилкой можно в специально разрешенное для этого время. Необходимо работать с перерывами, чтобы избежать сокращение разрешенных рабочих часов. Для личной защиты людей, работающих поблизости, необходимо надевать соответствующие средства защиты органов слуха.

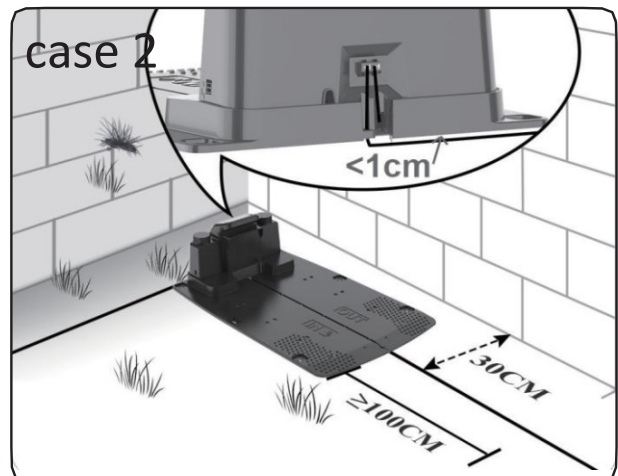
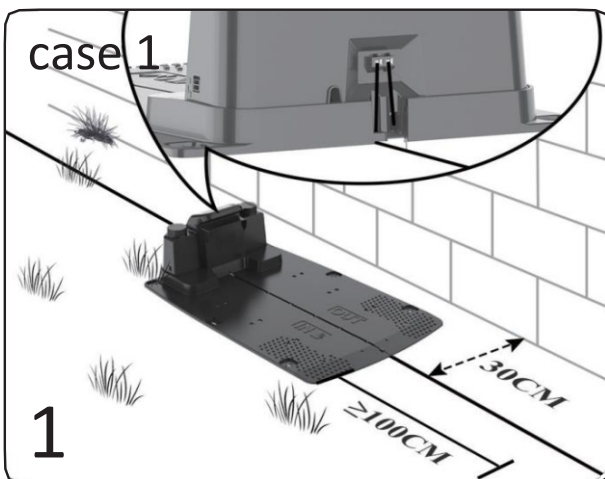
*Мы рекомендуем вам приобрести оригинальные аксессуары, перечисленные в приведенном выше списке, в том же магазине, который продал вам инструмент. Дополнительные сведения можно найти на упаковке с аксессуарами. Персональный консультант поможет Вам с выбором.

оснащен функцией автоматического поиска начальной точки работы.

Установка.



1. Установка зарядной станции



1. Установка зарядной базы.

1.1 Зарядную базу можно разместить рядом с гаражом или жилым домом. При

прокладке пограничного провода оставьте перед зарядной базой не менее 1 м без каких-либо препятствий.

ПРИМЕЧАНИЕ: Ограничительный провод перед зарядной базой должен быть прямым на протяжении 1 м без углов или препятствий, чтобы обеспечить правильную стыковку.

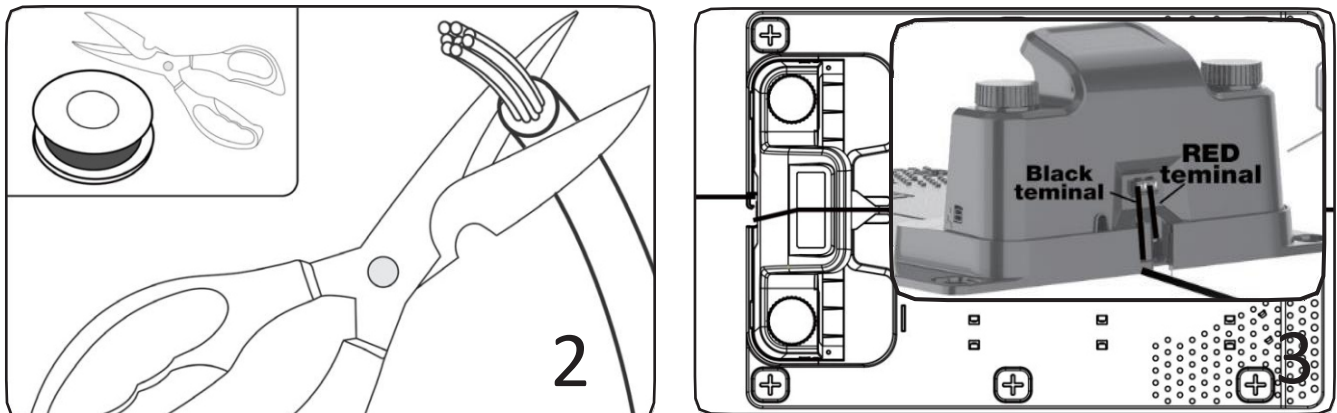
Рекомендуется размещать зарядную станцию в месте с хорошим сигналом Wi-Fi, чтобы соединение могло работать должным образом.

Зарядная станция должна располагаться на относительно ровной поверхности. она не должна быть установлена на наклонной поверхности или в любом другом месте, где его пластина может изгибаться.

1.2 Мы рекомендуем, чтобы блок питания располагался на стене на высоте не менее 30 см, а

шнур питания находился за пределами рабочей зоны газонокосилки. Если такой вариант невозможен, провод можно закопать в землю.

1.3 Зачистка пограничной проволоки примерно на 10 мм с одного конца.



1.4 Вставьте клемму ограничительного провода (клемма красного цвета) - это внешняя сторона, затем пропустите ограничительный провод через прорезь под подставкой для зарядки.

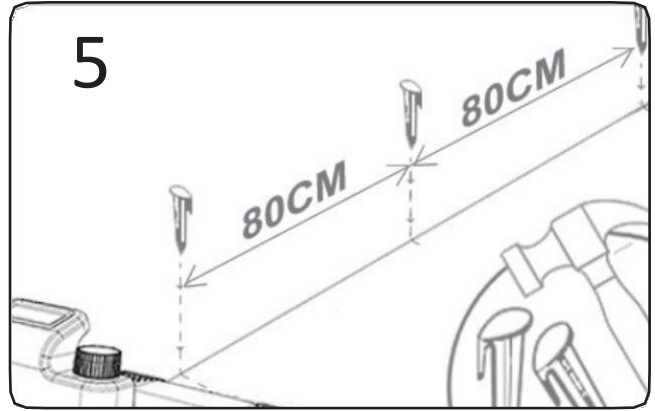
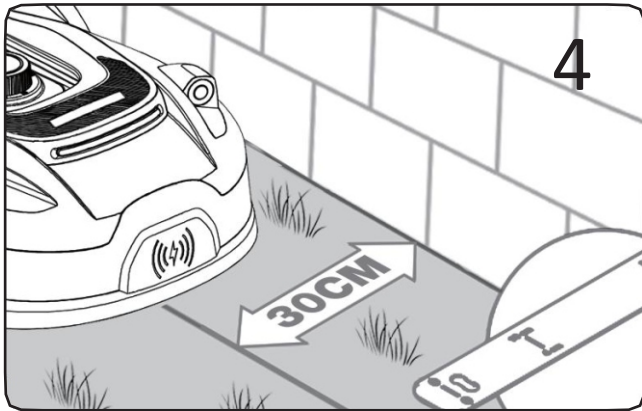
1.5 Прокладывая граничный провод по контуру рабочей зоны, отрежьте ненужный провод, зачистив граничный провод примерно на 10 мм с другого конца, вставьте другую клемму провода (черную)---она находится сбоку.

2. Монтажный ограничительный провод (ПРИМЕЧАНИЕ)

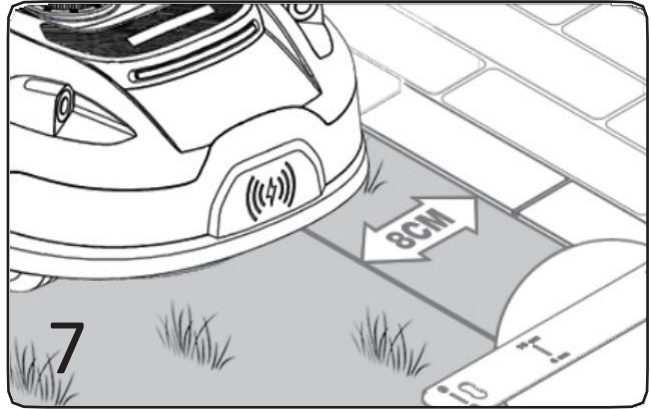
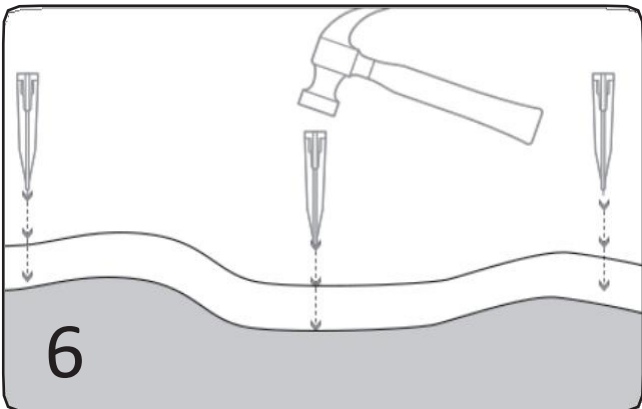
2.1 При прокладке пограничной проволоки используйте измеритель расстояния, чтобы

между проволокой и периметром оставалось расстояние в 30 см*, каждый проволоочный колышек должен располагаться примерно на расстоянии 80 см друг от друга, используйте прилагаемый дальномер, чтобы убедиться в правильности установки. Если земля неровная, плотность колышков можно соответствующим образом увеличить.

ПРИМЕЧАНИЕ: максимально допустимая длина пограничного провода составляет 300 м.

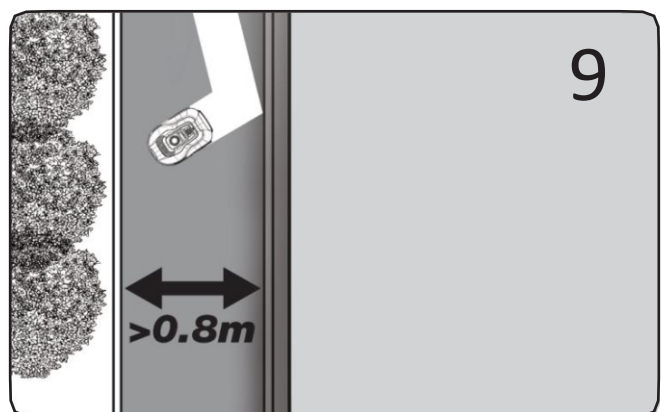
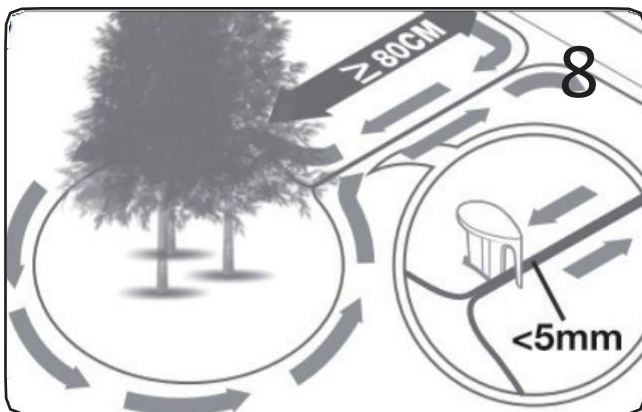


2.2 Если препятствие находится на одном уровне с землей и безопасно для движения газонокосилки, например, подъездная дорожка или тротуар, то между ним и ограждающей проволокой требуется всего 8 см пространства.

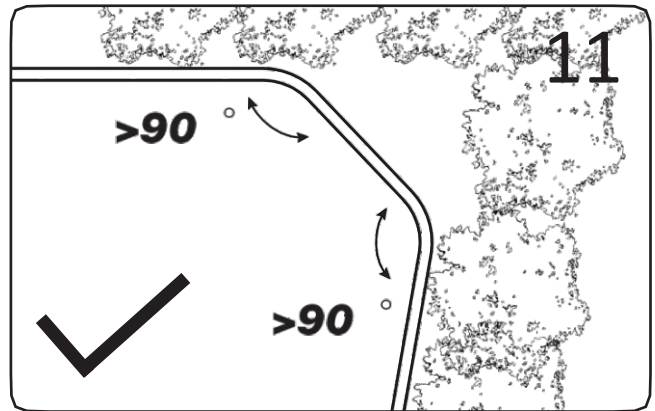
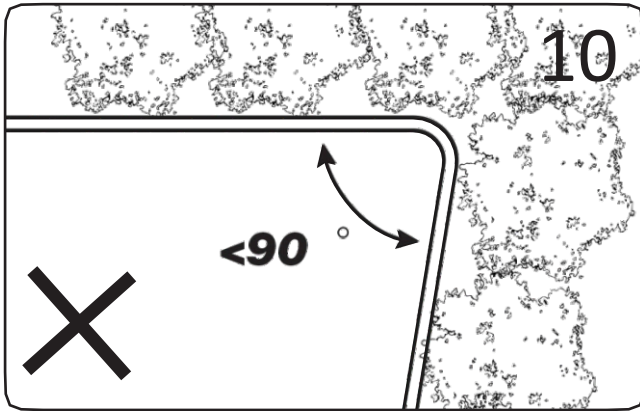


2.3 Установка островка и требования к размеру узкого канала.

ПРИМЕЧАНИЕ: если вы не хотите, чтобы газонокосилка работала на каком-то определенном участке вашего газона, вы можете проложить пограничную проволоку, установить островок. Как показано на картинке 8, косилка может проходить по узкому проходу шириной 0,8 м.

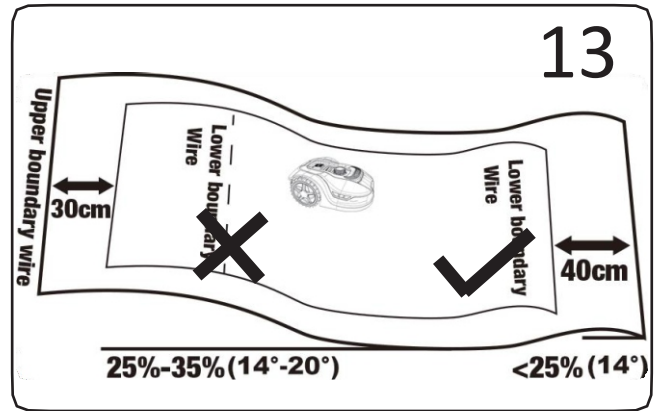
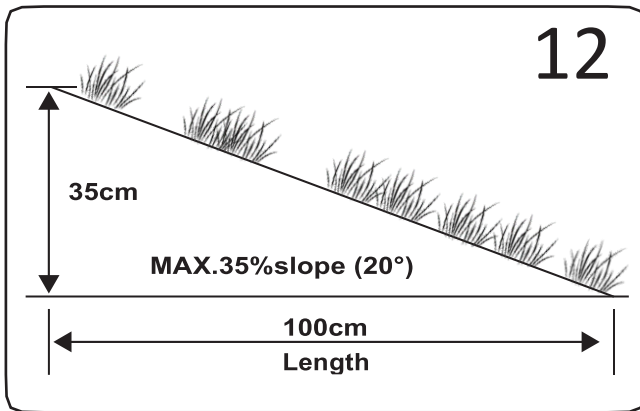


2.4 Убедитесь, что пограничная проволока идеально прямая в каждом углу, а все углы, образованные пограничной проволокой, составляют 90° или больше.



2.5 Склоны

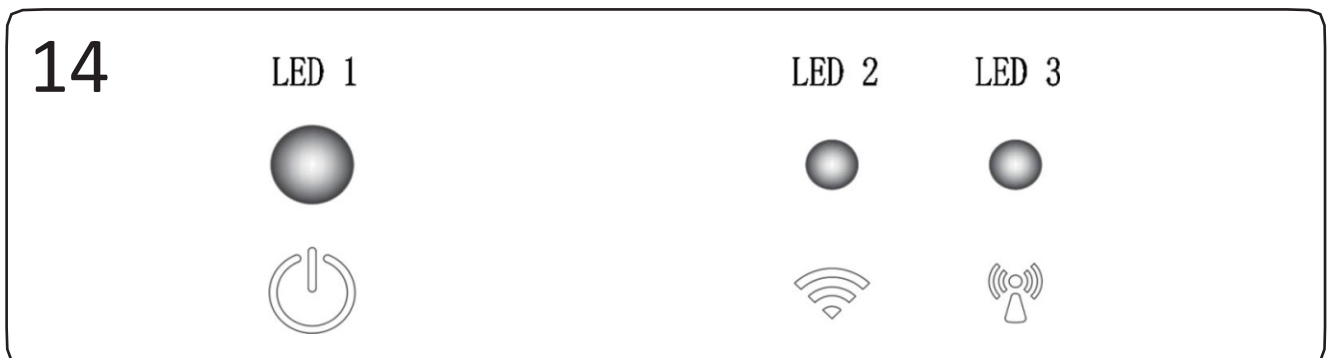
ПРИМЕЧАНИЕ: ваша газонокосилка способна безопасно подниматься по склонам до 35% (20°, поэтому просто избегайте участков круче этого. Как проложить пограничную проволоку на склонах показано на картинках 12, 13.



3. Подключите зарядную базу к источнику питания

Вставьте вилку блока питания в розетку, если вы правильно проложили пограничный провод.

Индикатор зарядной базы загорается, и он всегда ярко-зеленый, состояние светодиода отображается в таблице ниже, чтобы убедиться, что подключение в порядке. (рис.14)



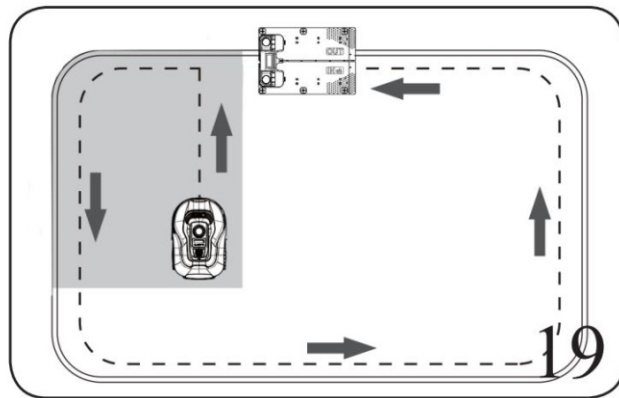
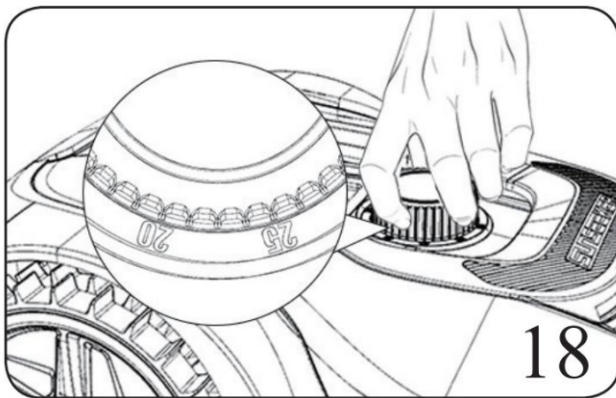
	Светодиодный индикатор	Причина	Решение
Светодиодный индикатор 1	Не горит	Нет напряжения	Убедитесь, что шнур питания правильно подсоединен к зарядному устройству и что зарядное устройство подключено к подходящему источнику питания.
	Горит зеленая лампочкам	граничный провод подсоединен правильно; косилка полностью заряжена	
	Зеленая лампочка мигает	Косилка заряжается автоматически	
	Красная лампочка мигает	граничный провод не подключен; ИЛИ пограничный провод поврежден	Проверьте ,надежно ли подсоединены два конца граничного провода. Проверьте, не оборван ли граничный провод.
Светодиодный индикатор 2	Не горит	Нет соединения с интернетом	Перезапустите зарядную станцию
	Горит зеленая лампочка	Есть соединение с интернетом	
Светодиодный индикатор 3	Не горит	Соединение разорвано	Перезагрузите косилку
	Горит зеленая лампочка	Соединение установлено	
	Зеленая лампочка мигает	Соединение устанавливается	

4. Тестовая установка

При первом скашивании отрегулируйте высоту среза до максимального уровня (60 мм). Поместите газонокосилку в рабочую зону, поработайте некоторое время, затем проверьте, правильно ли установлен ограничительный провод, проверьте, возвращается ли газонокосилка к зарядной станции по ограничительному проводу.

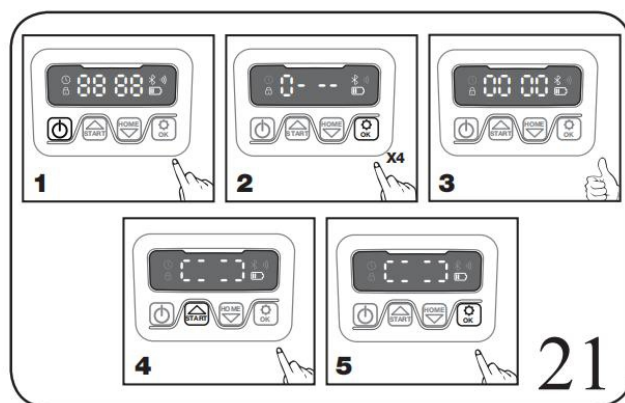
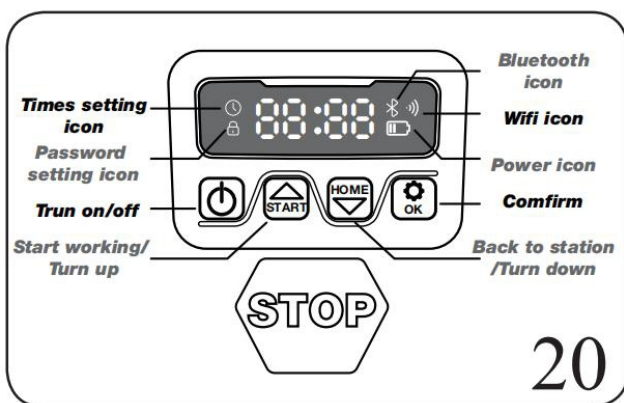
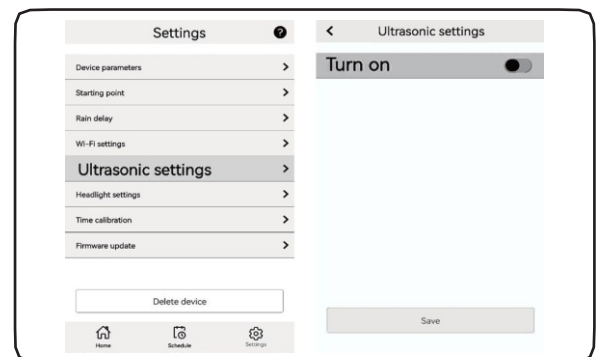
Если газонокосилка возвращается на зарядную базу, установка успешно завершена!

ПРИМЕЧАНИЕ: Светодиод 3 должен загореться, когда газонокосилка вернется обратно на зарядную базу. Пожалуйста, повторно включите газонокосилку, если индикатор 3 не загорается. Если индикатор 3 по-прежнему не загорается, обратитесь за помощью к сервисному агенту.



5. Быстрое использование косилки (цифровой интерфейс).

ВНИМАНИЕ! При первом использовании, если трава выше 120мм, отключите функцию ультразвука в приложении. После первого использования данную функцию можно включить снова. Действия все те же самые – откройте настройки приложения, найдите функцию ультразвука и нажмите «включить». После первой стрижки газона, если трава выше 120мм, то можете снова ее отключить.



1) После установки ограждающей проволоки вы можете приступить к использованию РОБОТИЗИРОВАННОЙ КОСИЛКИ

(Пожалуйста, обратитесь к руководству по установке ограждающей проволоки).

2) Нажимайте кнопку ВКЛЮЧЕНИЯ/выключения питания до тех пор, пока РОБОТИЗИРОВАННАЯ КОСИЛКА не включится. Для первого использования введите PIN-код по умолчанию 0000, нажав ОК четыре раза, когда мигает цифра 0. (PIN-код можно изменить, пожалуйста, обратитесь к разделу “Настройки” в руководстве по установке).

Примечание: газонокосилка выключится автоматически, если не будет произведено никаких действий спустя 30 секунд после ее включения.

Если вы введете неправильный PIN-код 10 раз, косилка подаст соответствующий сигнал и отключится.

3) Нажмите "ПУСК", затем "ОК", чтобы начать скашивание.

4) Нажмите "ДОМОЙ", затем "ОК", робот вернется на зарядную станцию.

РОБОТИЗИРОВАННАЯ ГАЗОНОКОСИЛКА будет работать непрерывно до тех пор, пока не разрядится аккумулятор, а затем вернется на зарядную базу. После завершения зарядки РОБОТИЗИРОВАННАЯ ГАЗОНОКОСИЛКА автоматически возобновит скашивание или останется на зарядной базе в соответствии с графиком скашивания.

6. Настройки

6.1 Изменение пин-кода. Чтобы сменить пин-код, необходимо зажать одновременно кнопки «ПУСК» и «домой» на 3 секунды. Замигает значок с замочком, появится надпись «ПИН 1», которая будет означать, что вам необходимо ввести старый пин-код. После того как на экране отобразится «ПИН1», первая цифра будет мигать. Используйте кнопки «старт» или «домой», чтобы выбрать нужное вам число, затем нажмите ОК для подтверждения. Начнет мигать следующая цифра. Используйте тот же самый метод, что и при смене старого пин-кода. Теперь вы можете установить новый пин-код. Например, новый пин-код – 1234. После ввода своего старого пин-кода, «ПИН2» замигает и первая цифра для ввода начнет мигать снова. Используйте тот же самый метод для ввода того пин-кода, который вы захотите (в нашем примере был 1234). Затем на дисплее появится “ID LE”, что будет означать, что ваш пин-код успешно изменен.



6.2 Установка года, даты и времени

Установка года, даты и времени являются обязательными параметрами настройки. Если вы их не установите, то это может повлиять на режим работы косилки. Установка должна происходить в следующем порядке: год, дата и время. Чтобы установить год, зажмите кнопку ПУСК на 5 секунд до тех пор, пока не появится значок с часами и число не начнет мигать на экране, например 2020.

Используйте кнопку ПУСК или ДОМОЙ, чтобы выбрать нужный год. Затем нажмите ОК для подтверждения и завершения настройки.

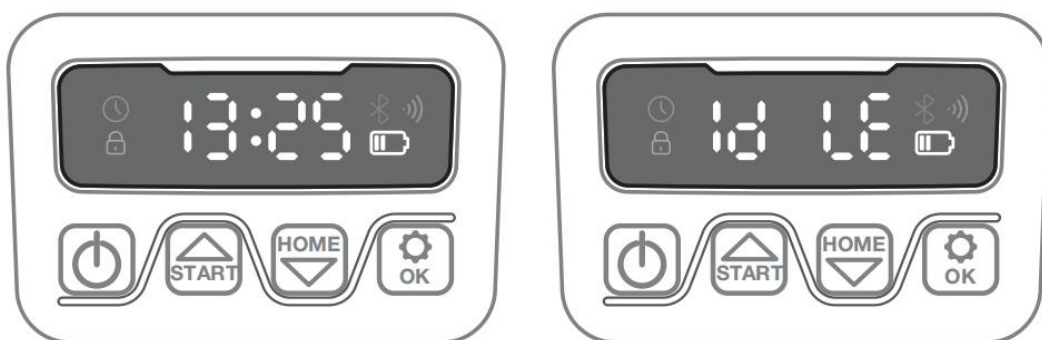


Тем временем, иконка с часами снова замигает и можно будет установить дату, например, 08.25, что будет означать 25 августа. Когда 0-.- замигает, нажмите «пуск» или «домой», чтобы выбрать нужное число и нажмите ОК для подтверждения. Затем завершите настройку даты.

Далее иконка с часами замигает повторно и можно будет установить время, например 13:25. Когда 0-:- будет мигать, используйте «пуск» или «домой», чтобы выбрать нужное время и нажмите ОК для подтверждения. После того, как все настройки будут завершены, на дисплее отобразится ID LE.

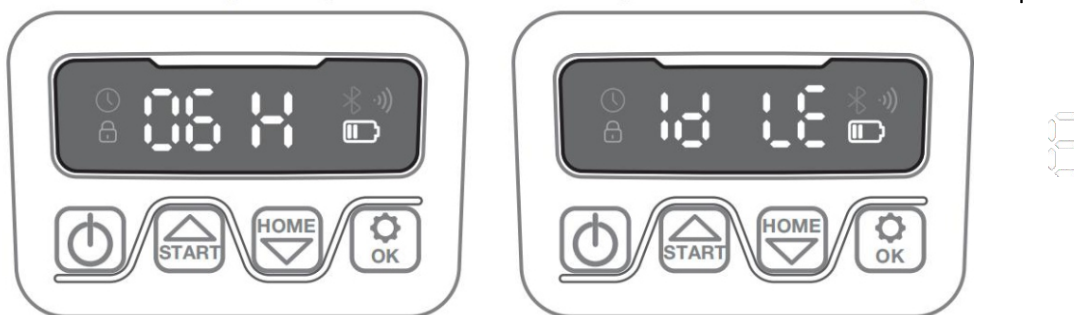
6.3 Изменение время запуска по умолчанию.

Время запуска в 9:00 можно изменить в любое время, зажав «старт» и ОК одновременно на 3 секунды. Например, если вы хотите изменить время на 13:25, то когда 0-:- замигает на экране, используйте «старт» или «домой» чтобы выбрать нужное время, нажмите ОК для подтверждения. На экране вы увидите ID LE и теперь ваша косилка начнет свою работу в 13:25, в тот же самое время вы услышите звуковой сигнал.



6.4 Изменение времени скашивания каждый день.

Время скашивания по умолчанию - 8 часов в день. Вы можете изменить его – от 1 до 24 часов, зажав кнопку ОК на три секунды. Например, если вы хотите изменить время на 6 часов, то когда замигает 06H, используйте «пуск» или «домой», чтобы выбрать нужное время, затем нажмите ОК для подтверждения. ID LE появится на экране. Это означает, что теперь ваша косилка будет косить 6 часов в день. в то же самое время вы услышите звуковой сигнал.



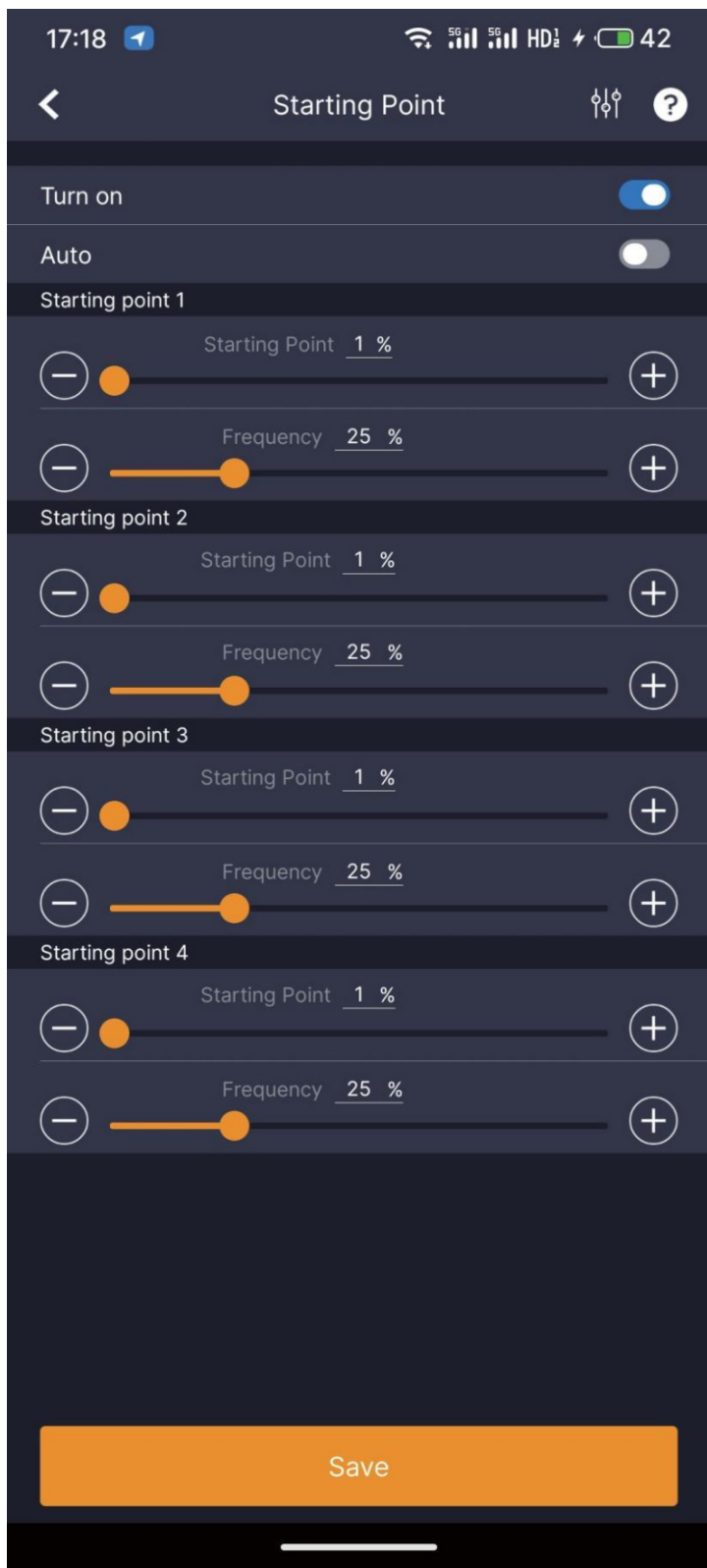
6.5 По умолчанию покос запрограммирован на 5 дней в неделю, вы можете его изменить на 3-7 дней в неделю. Для этого зажмите «домой» и ОК на 3 секунды. Например, вы хотите изменить частоту покоса на 3 раза в неделю. На дисплее замигает -05-, используйте «пуск» или «домой», чтобы выбрать нужное число и нажмите ОК для подтверждения. ID LE появится на экране. Это значит, что установка прошла успешно.

6.6 Измените настройки датчика дождя по умолчанию/многозонного/головного света/ультразвукового.

Зажмите кнопку ОК, затем на дисплее отобразится слово «Дождь», вы можете переключать на «ZONE» или «LEO» или «ULT», зажав «старт» или «домой». Нажмите ОК, чтобы ввести интерфейс настроек. Затем на экране появится «ON» или «OFF», вы можете выбрать настройки, нажав «старт» или «домой» и кнопку ОК для подтверждения.

6.7 Настройка автоматической начальной точки

Автоматическую начальную точку можно установить в приложении, просто нажав "включить авто" в интерфейсе настройки начальной точки.



7.Список самопроверки функций и сообщений об ошибках

Дисплей	Обозначение	Действия
E1	Косилка вне рабочей зоны	<ol style="list-style-type: none"> 1. Проверьте, находится ли газонокосилка внутри рабочей зоны, если таковая была. 2. Проверьте, правильно ли подключена зарядная база к зарядному устройству, а зарядное

		устройство подключено к подходящему источнику питания. Если они подключены правильно, то граничные провода зажаты неправильно и их необходимо поменять местами.
E11	Нет пограничного сигнала	Если газонокосилка находится внутри рабочей зоны, проверьте индикатор зарядной станции, если он загорается красным, это означает, что ограничительный провод был неправильно подсоединен к зажимам на зарядном основании. Если он был хорошо подсоединен к зажимам, а светодиод по-прежнему горит красным, проверьте, не оборван ли граничный провод.
E2	Заблокирован колесный двигатель	<ol style="list-style-type: none"> 1. Выключите газонокосилку; отведите газонокосилку в место, свободное от препятствий. 2. Включите газонокосилку. Нажмите "ПУСК", затем "ОК". 3. Если сообщение об ошибке по-прежнему отображается, выключите питание, переверните газонокосилку вверх дном и проверьте, не мешает ли что-нибудь вращению колес. Устраните все препятствия, поставьте газонокосилку вертикально, включите питание. Нажмите "ПУСК", затем "ОК".
E3	Диск лезвия заблокирован.	<ol style="list-style-type: none"> 1. Выключите косилку. 2. Переверните газонокосилку вверх дном и проверьте, нет ли чего-либо, препятствующего вращению режущего диска. 3. Устраните все препятствия. 4. Поставьте газонокосилку вертикально и отведите ее на участок с короткой травой или отрегулируйте высоту скашивания. 5. Включите газонокосилку. Нажмите "ПУСК", затем "ОК".
E4	Срабатывание датчиков препятствий не восстановлено	<ol style="list-style-type: none"> 1. Выключите косилку. 2. Отнесите газонокосилку на

		<p>участок вашего газона, свободный от препятствий.</p> <p>3. Снимите плавающую крышку и проверьте наличие цилиндрического магнита на плавающей крышке. Если магнита нет, замените плавающую крышку.</p> <p>4. Включите газонокосилку. Нажмите ПУСК, затем ОК.</p>
E5	Косилка поднята вверх	<p>1. Выключите газонокосилку.</p> <p>2. Отнесите газонокосилку на участок, свободный от препятствий.</p> <p>3. Включите газонокосилку. Нажмите ПУСК, затем ОК.</p> <p>4. Если сообщение об ошибке не исчезло, выключите газонокосилку, переверните ее. Проверьте, нет ли посторонних предметов, которые мешают скольжению оси передних колес.</p> <p>5. Устраните все препятствия, поставьте газонокосилку вертикально, включите питание. Нажмите "ПУСК", затем "ОК".</p>
E6	Срабатывание датчика опрокидывания	<p>Поверните косилку вертикально. Нажмите ПУСК, затем ОК</p>
E7	Срабатывание датчиков наклона	<p>1. Выключите газонокосилку.</p> <p>2. Отнесите газонокосилку на ровную поверхность на вашем газоне.</p> <p>3. Включите газонокосилку. Нажмите ПУСК, затем ОК</p>
E8	Неудачная зарядка и стыковка	<p>Проверьте, что ограничительный провод с каждой стороны зарядного основания должен быть прямым на протяжении 1 м без углов или препятствий, чтобы обеспечить правильную стыковку.</p> <p>2. Зарядная станция должна располагаться на относительно ровном месте. он не должен располагаться на наклонной поверхности или в любом другом месте, где его пластина изгибается.</p> <p>3. Вручную закрепите газонокосилку на зарядном</p>

		устройстве для зарядки. После полной зарядки газонокосилки нажмите "ПУСК", затем "ОК".
E14	Площадь среза выходит за пределы допустимого	1. Выключите газонокосилку. 2. Измените границы, уменьшите площадь среза до заявленного диапазона. 3. Включите газонокосилку. Нажмите "ПУСК", затем "ОК". Или переключитесь на модель большего размера.
BP	Защита аккумуляторной батареи от перегрева	Проверьте температуру батареи. если температура слишком высока, подождите, пока она остынет. если температура слишком низкая, подождите, пока температура не поднимется выше 5 градусов по Цельсию, нажмите "ПУСК", затем "ОК". 2. Если сообщение об ошибке по-прежнему отображается, замените батарею. Перезапустите газонокосилку. Нажмите "ПУСК", затем "ОК". 3. Если ошибка повторяется, обратитесь за помощью к сервисному агенту.
EE	Неизвестная ошибка	Перезапустите газонокосилку. Нажмите "ПУСК", затем "ОК". Если сообщение об ошибке по-прежнему отображается, обратитесь за помощью к сервисному агенту

8. Обновление программного обеспечения

Техническое обслуживание

Программное обеспечение может быть обновлено при появлении новых версий.

Инструкции по загрузке и установке приведены ниже:

1. Найдите последнюю версию программного обеспечения по адресу: www.sk-robot.com. Сохраните файл на флеш-карту формата FAT32. Удалите другие файлы с карты и проверьте формат. Если диск не отформатирован в FAT32, пожалуйста, переформатируйте его.
2. Установите газонокосилку на надежную и ровную поверхность. Нажмите на выкл., чтобы отключить газонокосилку.
3. Вставьте флеш-карту в порт. (см. Q1)

4. Включите газонокосилку. Обновление начнется автоматически. Дождитесь, пока на дисплее появится ОК, затем извлеките флеш-карту и аккуратно закройте защитный клапан.
5. Руководство, прилагаемое к вашей газонокосилке, основано на программном обеспечении, используемом по умолчанию на момент изготовления. Некоторые новые функции в новой версии могут отсутствовать в руководстве.

9. Поддержка

Ваша газонокосилка интенсивно работает, и ее необходимо время от времени чистить и проверять. Некоторые детали будут нуждаться в замене спустя некоторое время. Выключите газонокосилку перед выполнением любого технического обслуживания. Таким образом, вы позаботитесь о Вашей газонокосилке.

9.1 Уход за лезвиями

ПРЕДУПРЕЖДЕНИЕ: перед чисткой, регулировкой или заменой лезвий, выключите Вашу газонокосилку и наденьте защитные перчатки.

ПРЕДУПРЕЖДЕНИЕ: при установке новых лезвий убедитесь, что вы заменили все лезвия. Не обязательно заменять все винты, если они в хорошем состоянии. Если винт был поврежден или его невозможно починить, то для крепления лезвия потребуются новые винты. Важно обеспечить фиксацию лезвия и сбалансировать диск для поворота лезвия. Неиспользование новых винтов может привести к серьезным травмам.

Каждое режущее лезвие прослужит до 2 месяцев, если оно запрограммировано на ежедневную стрижку. Всегда проверяйте, нет ли сколов или повреждений на лезвиях, и заменяйте их, если это так. Если режущие лезвия затупились и изношены, их следует заменить запасными лезвиями, входящими в комплект поставки вашей газонокосилки. Запасные лезвия также можно приобрести в ближайшем магазине по продаже газонокосилок. Прежде чем пытаться заменить лезвия вашей газонокосилки, выключите питание и наденьте защитные перчатки.

ВАЖНО: после привинчивания лезвия к диску убедитесь, что лезвие может свободно вращаться.

9.2 Уход за газонокосилкой

ПРЕДУПРЕЖДЕНИЕ: перед чисткой выключите газонокосилку. Перед чисткой диска для поворота лезвия наденьте защитные перчатки, вы можете провести чистку водой под низким давлением (<1 МПа)

9.3 Работа в зимнее время

Ваша газонокосилка прослужит дольше, если ей разрешить переходить в режим «сон». Поэтому, несмотря на то что это хлопотно, мы рекомендуем хранить вашу газонокосилку зимой в сарае или гараже.

Перед тем как подготовить газонокосилку к зимнему периоду, мы рекомендуем вам:

1. Тщательно очистите газонокосилку.
2. Полностью зарядите аккумулятор и извлеките его из газонокосилки.
3. Выключите питание.
4. Чтобы максимально продлить срок службы батареи, полностью зарядите аккумулятор и извлеките его из газонокосилки перед хранением в зимний период.

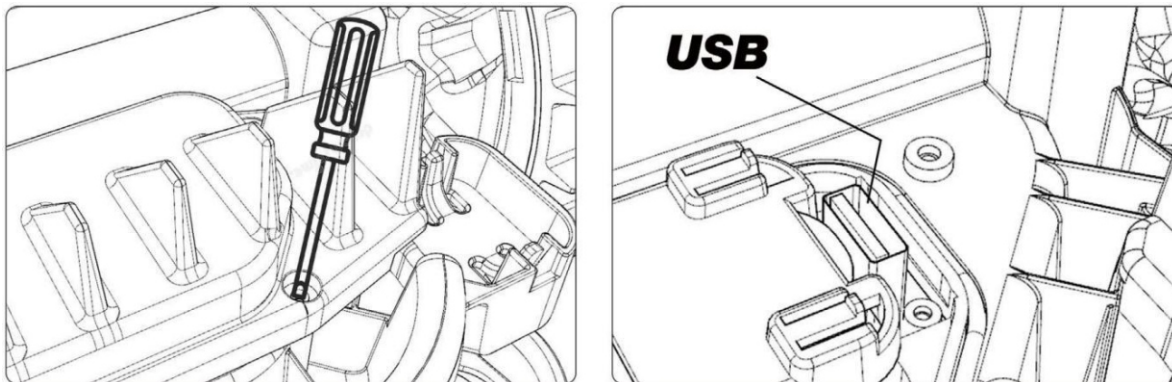
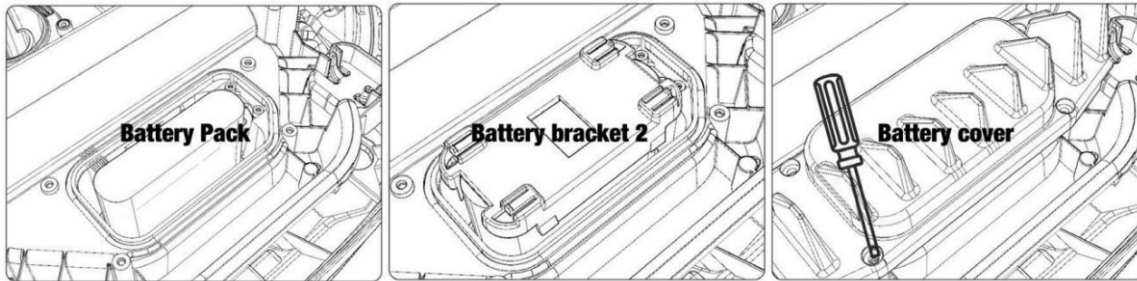
ПРЕДУПРЕЖДЕНИЕ: Защищайте нижнюю часть газонокосилки от попадания воды. НИКОГДА не храните газонокосилку перевернутой на открытом воздухе.

9.4 Извлечение батареи

ПРЕДУПРЕЖДЕНИЕ: Выключайте питание газонокосилки перед заменой деталей, чисткой или ремонтом. Перед извлечением лезвий, выключите газонокосилку и наденьте защитные перчатки.

Если Вам необходимо заменить батарею, следуйте инструкции:

1. Переверните Вашу газонокосилку.
2. Выверните винты на крышке батарейного отсека. Снимите крышку батарейного отсека.
3. Осторожно извлеките старую батарею. Нажмите на защелку и отпустите разъемы.
ПРИМЕЧАНИЕ: не тяните за кабели. Удерживайте разъемы и отпустите защелку.
4. Подключите новую оригинальную батарею, закрепляя разъемы до щелчка.
5. Установите аккумулятор, как показано на рисунке, установите крышку на место и затяните винты.

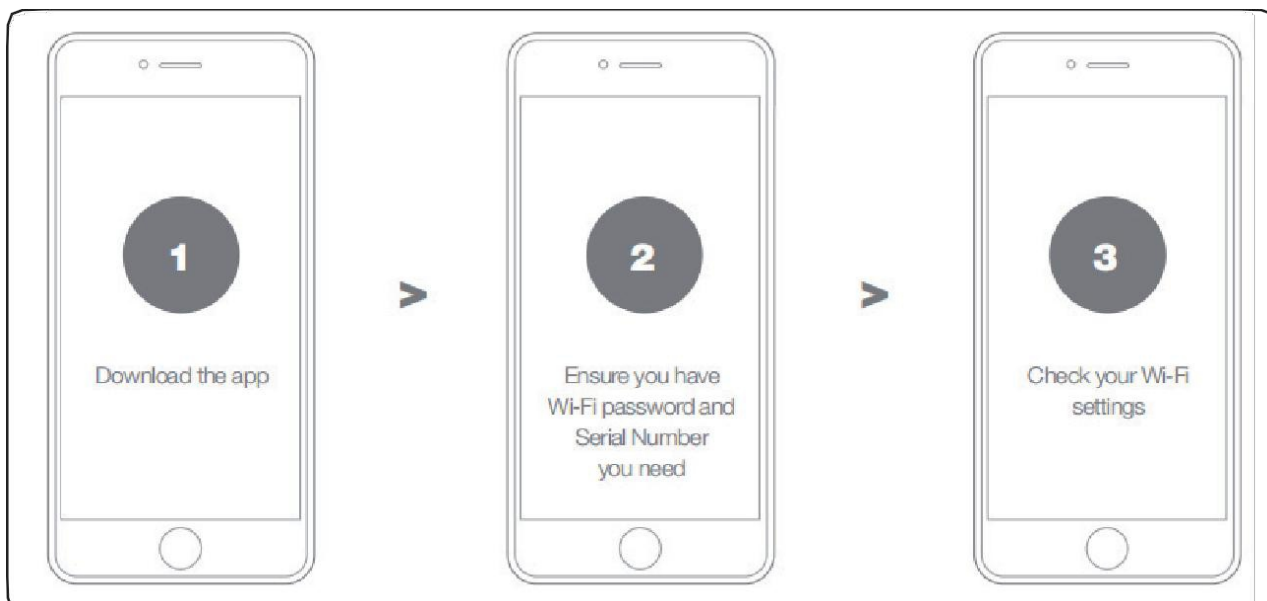


Приложение

Зачем подключать газонокосилку

Роботизированная газонокосилка — это устройство IOT (интернета вещей). Чтобы

ваша газонокосилка работала в полном объеме и всегда обновлялась до последней версии программного обеспечения, она должна быть подключена к Интернету через Wi-Fi 2.4G или Bluetooth 4.0.



1. Загрузите приложение

Сначала скачайте бесплатное приложение mower, скачайте его с Android (4.4.2 или выше) или в соответствующих магазинах (iOS 11 или выше).



2. Убедитесь, что у вас есть:

- Пароль от сети Wi-Fi.
- Серийный номер газонокосилки. Его можно найти на этикетке под задней крышкой газонокосилки.
- Если вы не хотите вводить серийный номер, введите его, отсканировав QR-код с помощью камеры вашего телефона.

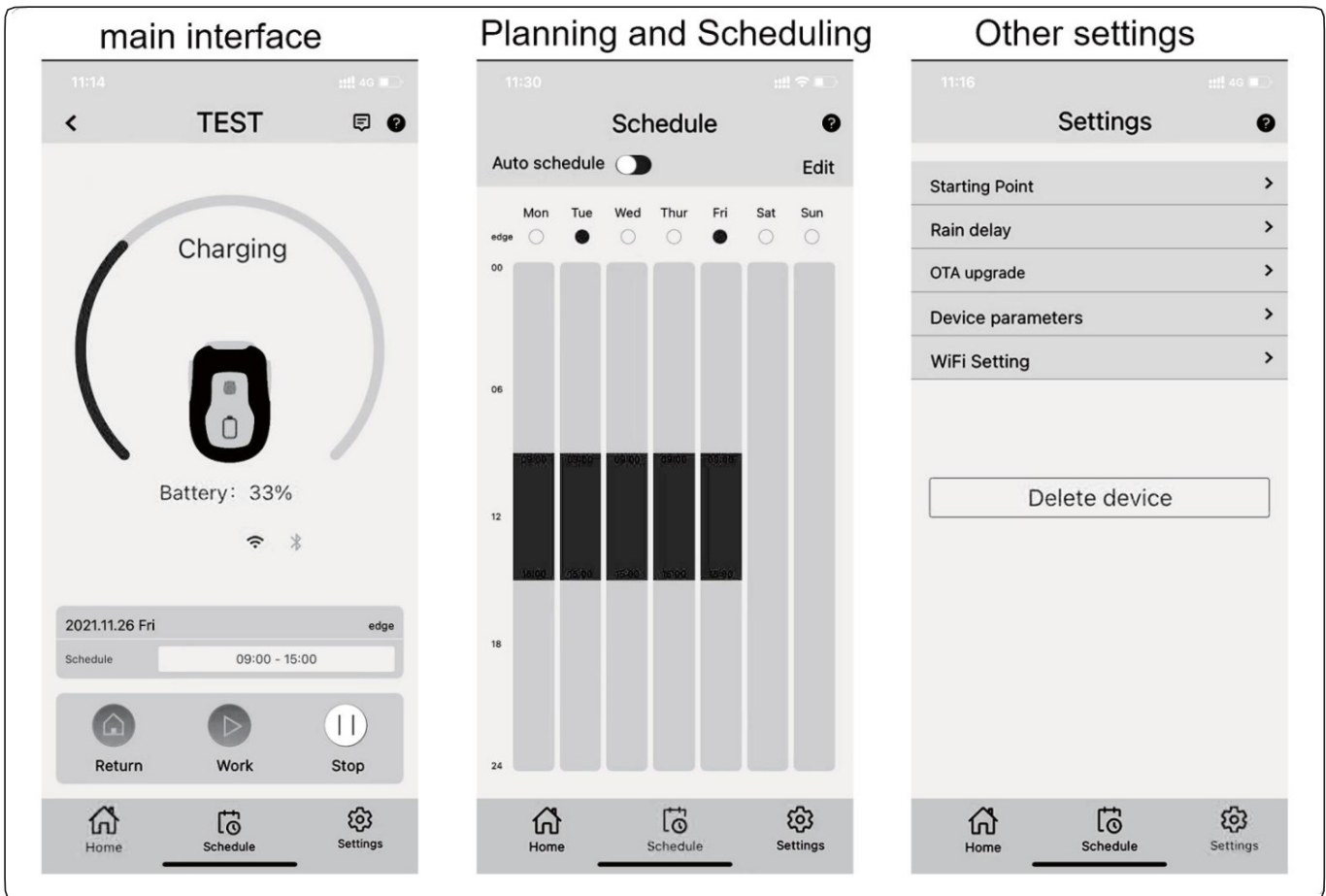


3. Проверьте настройки вашего Wi-Fi

- Газонокосилка работает только на частоте 2,4 ГГц.
- * Убедитесь, что ваша газонокосилка и ваш телефон подключены к одному и тому же маршрутизатору.
- Во время подключения убедитесь, что расстояние между газонокосилкой, телефоном и маршрутизатором как можно меньше.
- ПРИМЕЧАНИЕ: 1. Когда газонокосилка перемещается на участок вашего газона с плохим сигналом Wi-Fi или вообще без него, инструкции, отправленные из приложения, будут выполнены только тогда, когда газонокосилка вернется в район с хорошим сигналом. 2. Когда газонокосилка подключена к Wi-Fi, индикатор LED 2 на зарядной станции должен загореться синхронно. В противном случае перезагрузите зарядную станцию.

КАК ПОДКЛЮЧИТЬ ГАЗОНОКОСИЛКУ К ИНТЕРНЕТУ

Запустите приложение и следуйте этим инструкциям:



Первый скрин – это главный интерфейс

Второй скрин – расписание и режим работы

Третий скрин – другие настройки

ПРИЛОЖЕНИЕ ДЛЯ ГАЗОНОКОСИЛКИ — ЭТО НЕ ПРОСТО ПУЛЬТ ДИСТАНЦИОННОГО УПРАВЛЕНИЯ

Не думайте об этом как о пульте дистанционного управления, приложение является неотъемлемой частью передовой экосистемы tower, основанной на облачных вычислениях. После подключения tower может получить доступ к своим уникальным инструкциям по автоматическому планированию из облака и загрузить новейшее программное обеспечение для оптимизации своей производительности

1. Зарегистрируйте свой аккаунт
2. Добавьте газонокосилку, используя QR-код
3. Введите пароль 0000 по умолчанию
4. Установите соединение с вай-фаем

1.Register your account

11:16 4G

Register

Please enter your email address

verification code **Send**

Please enter password

Please confirm your password

Password must be 8-20 characters and contain both numbers and letters (These special characters are allowed: -!@#%&*()_+~=:;{}<.>?[]^`.)

Register

Already have an account? [Login here](#)

[User Agreement](#) | [Privacy Policy](#)

2.Add mower use QR code

11:19 4G

Add devices Photos

Place QR code inside the box

Please check whether the robot is turned on; whether your phone's Bluetooth is turned on; whether the Wi-Fi signal exists

Manually pairing Bluetooth devices

3. Input mower default password **0000** 4. connection network(WIFI)

11:22 4G

Add devices

Serial Number

Xxxxxxxxxxxxxxxxxxxxxx

The password of robotic lawn mower

Please check whether the robot is turned on; whether your phone's Bluetooth is turned on; whether the Wi-Fi signal exists

next

11:24

Connect to Wi-Fi

Configure Wi-Fi, you can control your devices anywhere

SSID

Wifi001

password

Please enter Wi-Fi SSID and password, click Connect to start configuring the network. Tips: Only compatible with 2.4Ghz networks

Skip **Connection**

Гарантийный талон

Срок гарантии 12 месяцев

Дата продажи

Серийный номер

Наименование дилера

Адрес, телефон

Подпись покупателя

Претензий к внешнему виду и комплектации изделий не имею. С полными условиями гарантии ознакомлен и согласен.

Подпись продавца

Комплектность проверена.

Регулировка выполнена.

