



Робот - газонокосилка

MG M10



Download on the
App Store



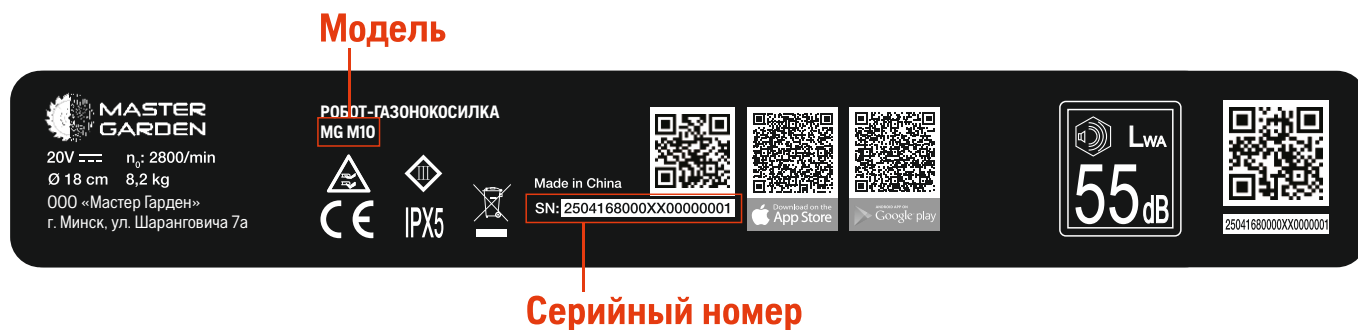
ANDROID APP ON
Google play

Содержание

1. Условные обозначения
2. Инструкции по технике безопасности
3. Декларация Евросоюза
- 4.Руководство по эксплуатации
5. Комплектация
- 6.Технические данные
- 7.Установка
- 8.Приложение
- 9.Техническое обслуживание

Чтобы ускорить ваш телефонный запрос на горячую линию, мы хотели бы, чтобы вы указали номер модели и серийный номер вашей роботизированной газонокосилки, прежде чем звонить на горячую линию. Вы можете указать номер модели и серийный номер ниже.

Ниже показано как найти номер модели и серийный номер.



Специальные обозначения



Предупреждение: Прочитайте инструкцию перед использованием устройства.



подъемом.

ПРЕДУПРЕЖДЕНИЕ: отключите устройство перед началом работы или его



ПРЕДУПРЕЖДЕНИЕ: во время работы соблюдайте безопасное расстояние от устройства. Держите руки и ноги подальше от вращающихся лезвий.



ПРЕДУПРЕЖДЕНИЕ: не катайтесь на устройстве. Никогда не кладите руки или ноги близко к устройству или под него.



Используйте съемный источник питания, указанный на заводской табличке рядом с символом.



Знак соответствия CE.



Излучение шума в окружающую среду. Уровень выбросов продукта указан в технических характеристиках на странице XX и на заводской табличке.



Запрещается утилизировать данное изделие как обычные бытовые отходы. Убедитесь, что изделие переработано в соответствии с требованиями местного законодательства.



Кабель низкого напряжения нельзя укорачивать, удлинять или сращивать. Не используйте триммер рядом с кабелем низкого напряжения. Будьте осторожны при обрезке краев в местах прокладки кабелей.

Символы на аккумуляторе



Прочтите инструкцию пользователя.



Не бросайте батарею в огонь и не подвергайте ее воздействию источников тепла.




Не погружайте аккумулятор в воду.



Маркировка, пригодная для вторичной переработки.



 Запрещается утилизировать данный батарейный блок вместе с обычными бытовыми отходами. Убедитесь, что батарейный блок утилизирован в соответствии с требованиями местного законодательства.

Символы на зарядном устройстве.



Прочтите инструкцию пользователя.



SMPS (блок питания в переключаемом режиме).



Двойная изоляция.



SMPS (блок питания в переключаемом режиме), включающий в себя защищенный от короткого замыкания изолирующий импульсный источник питания.



■ Запрещается утилизировать данный батарейный блок вместе с обычными бытовыми отходами. Убедитесь, что батарейный блок утилизирован в соответствии с требованиями местного законодательства.

Инструкция по технике безопасности



1. Общие положения

В настоящем приложении представлены методы безопасной эксплуатации для всех типов газонокосилок, подпадающих под действие настоящего стандарта.

Руководство по эксплуатации должно включать информацию об уровнях шума и любые необходимые предупреждения, а также следующее:

ВАЖНО

ВНИМАТЕЛЬНО ПРОЧИТАЙТЕ ПЕРЕД ИСПОЛЬЗОВАНИЕМ

СОХРАНИТЕ ДЛЯ ДАЛЬНЕЙШЕГО ИСПОЛЬЗОВАНИЯ

2. Правила безопасной эксплуатации

2.1 Обучение

- a. Внимательно прочитайте инструкцию. Ознакомьтесь с органами управления и правильным использованием устройства.
- b. Запрещено пользоваться устройством детям и людям с ограниченными возможностями, людям с недостаточным опытом и знаниями, а также лицам, не знакомым с настоящими инструкциями.
- c. Пользователь несет ответственность за несчастные случаи, произошедшие в результате небезопасного использования газонокосилки.

2.2 Подготовка

- a. Убедитесь в правильности установки автоматической системы определения границ в соответствии с инструкциями.
- b. Периодически осматривайте зону, где будет использоваться газонокосилка, и удаляйте все камни, палки, провода, кости и другие посторонние предметы.

- c. Перед использованием периодически визуально проверяйте, не изношены ли лезвия, болты лезвий и режущий узел в сборе. Заменяйте изношенные или поврежденные детали для обеспечения долгосрочной службы.
- d. Соблюдайте осторожность при работе с многолопастными станками, так как вращение одного лезвия может привести к вращению других лезвий.
- e. Подключайте газонокосилку и ее периферийные устройства только к сети электропитания, которая защищена устройством защиты от остаточного тока (УЗО) с током срабатывания 30 мА или менее.
- f. Избегайте использования газонокосилки и ее периферийных устройств в плохую погоду, особенно когда существует риск поражения молнией.

3.Эксплуатация

3.1 Общие положения

- a. Никогда не эксплуатируйте газонокосилку с неисправным предохранителем или без установленных предохранительных устройств, например, дефлекторов и/или травосборников.
- b. Не кладите руки или ноги рядом с вращающимися деталями или под них. Необходимо находиться на безопасном расстоянии от сливного отверстия.
- c. Никогда не поднимайте и не переносите газонокосилку при работающем двигателе.
- d. Всегда отключайте газонокосилку:
 - перед устранением засора;
 - перед проверкой, чисткой или работой с ней.

3.2 Дополнительно, когда газонокосилка работает автоматически

Не оставляйте устройство без присмотра, если поблизости есть домашние животные, дети или люди.

3.3 Дополнительно при использовании ручного управления

- a. Косите только при дневном свете или при хорошем искусственном освещении.
- b. Избегайте эксплуатации газонокосилки на мокрой траве.
- c. Не пользуйтесь газонокосилкой босиком или в открытых сандалиях. Всегда надевайте прочную обувь и длинные брюки.
- d. Всегда проверяйте наличие хорошей опоры на склонах.
- e. Соблюдайте крайнюю осторожность, поворачивая газонокосилку задним ходом к себе.
- f. Всегда включайте двигатель в соответствии с инструкциями, держа ноги на достаточном расстоянии от лезвия (лезвий).

4. Техническое обслуживание и хранение

- a. Плотно затягивайте все гайки, болты и винты, чтобы убедиться в безопасном рабочем состоянии устройства.
- b. Систематически проверяйте состояние травосборника на предмет износа.
- c. Заменяйте изношенные или поврежденные детали в целях безопасности.
- d. Убедитесь, что используются только сменные режущие детали подходящего типа.
- e. В случае утечки электролита промойте его водой/нейтрализующим средством, обратитесь за медицинской помощью, если он попал в глаза и т.д.
- f. Техническое обслуживание машины должно осуществляться в соответствии с инструкциями производителя.



Батарея и зарядное устройство

Перед зарядкой прочтите инструкцию. Убедитесь, что ваше зарядное устройство подключено к местному источнику переменного тока, убедитесь, что подключение между зарядным устройством и аккумуляторным блоком соответствует моделям. Более длительный срок службы и улучшенная производительность могут быть достигнуты, если аккумуляторный блок заряжается при температуре воздуха от 18°C до 25°C, не заряжайте аккумуляторную батарею при температуре воздуха ниже 5°C или выше 40°C. Это важно, поскольку может предотвратить серьезное повреждение батарейного блока.

УКАЗАНИЯ ПО ТЕХНИКЕ БЕЗОПАСНОСТИ ДЛЯ БАТАРЕЙНОГО БЛОКА ВНУТРИ ИНСТРУМЕНТА

1. Не разбирайте и не вскрывайте батарейный блок.
2. Не допускайте короткого замыкания батарейного блока. Не храните батарейные блоки беспорядочно в коробке или выдвижном ящике, где они могут замкнуть друг друга или подвергнуться короткому замыканию токопроводящими материалами. Когда батарейный блок не используется, держите его подальше от других металлических предметов, таких как скрепки для бумаг, монеты, ключи, гвозди, шурупы или другие мелкие металлические предметы, которые могут соединять одну клемму с другой. Короткое замыкание клемм аккумулятора может привести к ожогам или возгоранию.
3. Не подвергайте батарейный блок воздействию тепла или огня. Избегайте хранения под прямыми солнечными лучами.
4. Не подвергайте батарейный блок механическим ударам.
5. В случае утечки батареи не допускайте попадания жидкости на кожу или в глаза. При попадании промойте пораженный участок большим количеством воды и обратитесь к врачу.
6. Немедленно обратитесь к врачу, если вы проглотили элемент питания или батарейный блок.
7. Храните батарейный блок в чистоте и сухости.
8. Батарейный блок обеспечивает наилучшие эксплуатационные характеристики при нормальной комнатной температуре (20°C ± 5°C).

9. Заряжайте только с помощью зарядного устройства, указанного производителем газонокосилки. Не используйте никаких зарядных устройств, кроме тех, которые специально предусмотрены для использования с оборудованием. Зарядное устройство, которое подходит для одного типа батарейного блока, может создать опасность возгорания при использовании с другим батарейным блоком.
10. Не используйте батарейный блок, который не предназначен для использования с оборудованием.
11. Храните батарейный блок в недоступном для детей месте.
12. Сохраните оригинальную литературу по продукту для дальнейшего использования.
13. Утилизируйте надлежащим образом.
14. Разряженные батарейки следует извлечь из прибора и безопасно утилизировать.
15. Если прибор предполагается хранить неиспользуемым в течение длительного времени, следует извлечь батарейки.
16. не используйте модифицированные или поврежденные батарейки.

Роботизированная газонокосилка

Инструкции по технике безопасности

ВНИМАНИЕ: Прочитайте все предупреждения по технике безопасности и все инструкции, несоблюдение предупреждений и инструкций может привести к поражению электрическим током, пожару и/или серьезным травмам.

Внимательно прочитайте инструкции по безопасной эксплуатации газонокосилки, сохраните все предупреждения и инструкции для дальнейшего использования.

Как установить роботизированную газонокосилку

Установка роботизированной газонокосилки проста. Весь процесс занимает совсем немного времени, в зависимости от размера вашего сада.

Демонстрационное видео по установке вы можете посмотреть тут



Ваша газонокосилка предназначена для регулярной стрижки газонов.

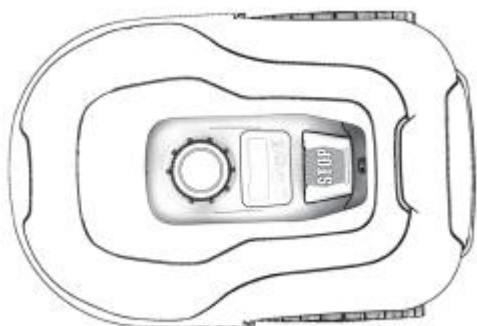


В зависимости от размера вашего газона, ваша газонокосилка может быть запрограммирована на работу в любое время или с любой частотой без каких-либо ограничений.

Подготовка

Перед началом процесса установки внимательно прочтите это руководство по установке. Нарисуйте рабочую зону, включая все препятствия, чтобы было легче определить идеальные положения зарядной базы и места, где должны быть проложены граничные провода.

В коробке



роботизированная газонокосилка



зарядная база



гвозди для крепления основания



запасные лезвия



катушка пограничной проволоки



проволочные колышки



адаптер питания



датчик направления



инструкция по установке робота – косилки

Инструменты из Вашего гаража



Ножницы



Молоток



Рулетка

ТЕХНИЧЕСКИЕ ХАРАКТЕРИСТИКИ

Технические данные

Модель	MG M10	
Площадь скашивания	1000м ²	
Напряжение	20В макс.	
Скорость холостого хода	2800 об/мин±100 об/мин	
Диаметр скашивания	180мм	
Высота травы	20-60мм	
Положения по высоте резки	9	
Максимальный угол наклона	24° 45%	
Минимальная ширина прохода	0,8	
Тип батареи/модель устройства	LBF205 Литий-ионный/5 Ач	
Время зарядки	90 мин	
Номинальная мощность зарядного устройства	CGF253 input 100-240V 50/60Hz,76W Output:20.5V--3.0A(IP67)	
Уровень шума	<<55 дБ (2000/14/ЕС с поправками, внесенными 2005/88/ЕС, приложение III)	
Вес устройства	Около 8 кг	Около 8.2 кг

Аксессуары

Пограничная проволока	200 м
Проволочные колышки	250 шт
Лезвия	80201457-01 (2,7 г/шт)
Зарядная база	1
Аккумуляторная батарея	1(LBF205)
Зарядное устройство	1

Общие характеристики

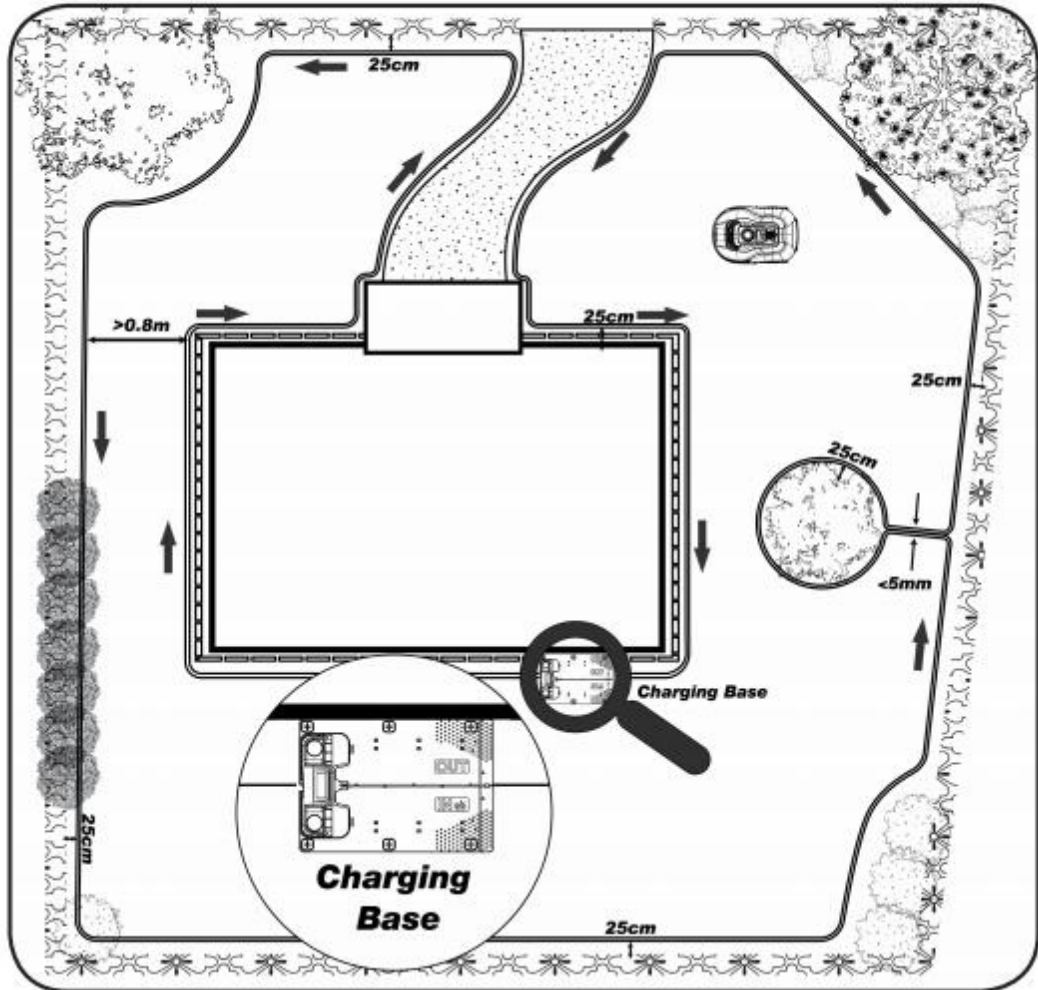
Защита газонокосилки	IPX5
Защита зарядного устройства	IPX4
Источник питания	IP67
Приложение	WIFI 2.4G +bluetooth 4.0

*Напряжение измеряется при отсутствии нагрузки. Начальное напряжение батареи достигает максимального значения в 20 вольт. Номинальное напряжение составляет 18 вольт.

*Во время работы газонокосилки соблюдайте все ограничения по уровню шума. Для личной защиты необходимо носить соответствующие средства защиты органов слуха.

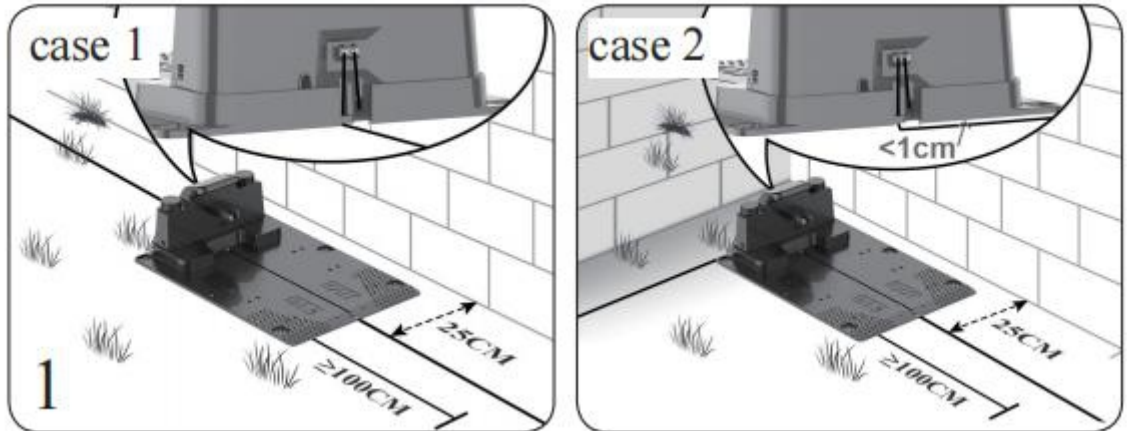
*Мы рекомендуем вам приобрести оригинальные аксессуары, перечисленные в приведенном выше списке, в том же магазине, который продал вам инструмент. Дополнительные сведения вы можете найти на упаковке с товарами. Персональный консультант поможет Вам с выбором.

Installation



Установка

1. Установка зарядной базы.



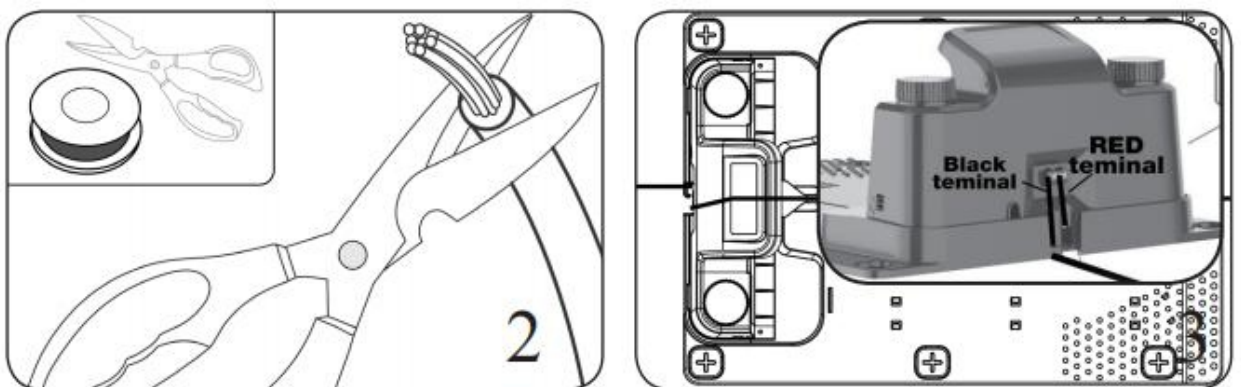
1.1 Зарядную базу можно разместить рядом с гаражом или жилым домом. При прокладке пограничного провода оставьте перед зарядной базой не менее 1 м прямого провода без каких-либо препятствий.

ПРИМЕЧАНИЕ: Ограничительный провод перед зарядной базой должен быть прямым на протяжении 1 м без углов или препятствий для обеспечения надлежащей стыковки.

Зарядная станция должна располагаться на относительно ровной поверхности. Ее нельзя устанавливать на наклонной поверхности или в любом другом месте, где ее пластина будет изгибаться.

1.2 Источник питания должен располагаться на стене высотой не менее 30 см, а шнур питания должен находиться за пределами рабочей зоны газонокосилки. Если такой возможности нет, провод можно закопать под землю.

1.3 Зачистите граничный провод примерно на 10 мм с одного конца.



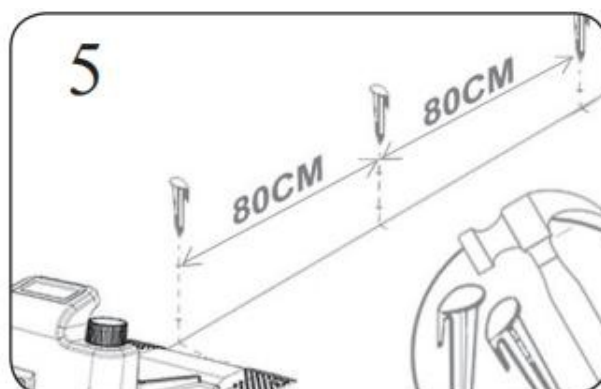
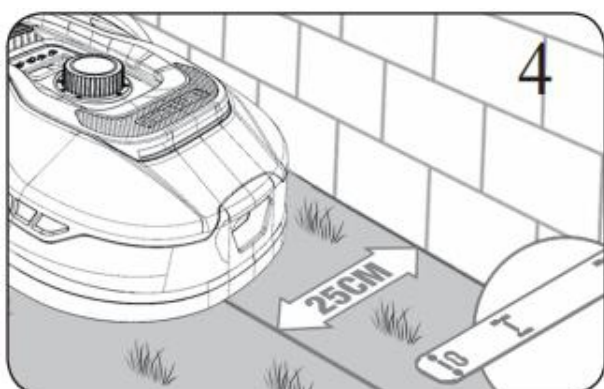
1.4 Вставьте сначала красную клемму ограничительного провода, затем пропустите ограничительный провод через прорезь под подставкой для зарядки.

1.5 Прокладывая граничный провод по контуру рабочей зоны, отрежьте ненужный провод, зачистив граничный провод примерно на 10 мм с другого конца, вставьте вторую клемму провода (черную)---она находится сбоку.

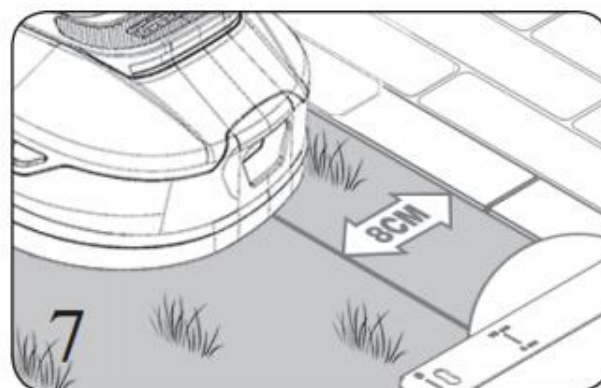
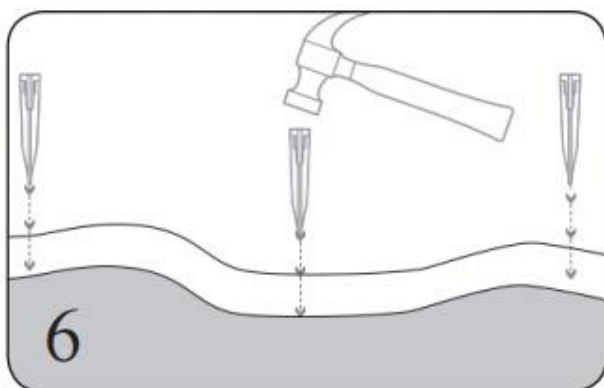
2. Монтаж пограничного провода (ПРИМЕЧАНИЕ)

2.1 При прокладке пограничного провода используйте измеритель расстояния, чтобы между проводом и периметром оставалось расстояние в 25 см*, каждый колышек должен располагаться примерно на расстоянии 80 см друг от друга. Если земля неровная, плотность колышков может быть увеличена.

ПРИМЕЧАНИЕ: максимально допустимая длина пограничной проволоки составляет 300 м.

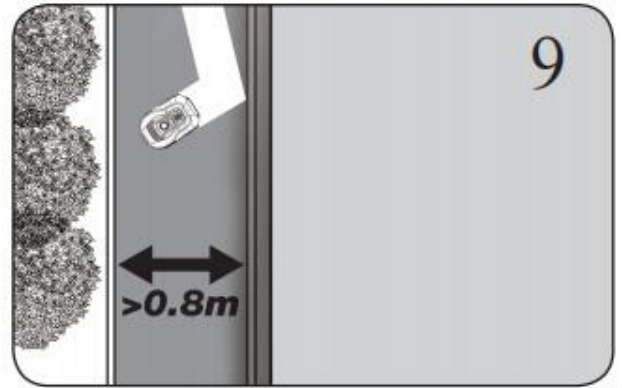
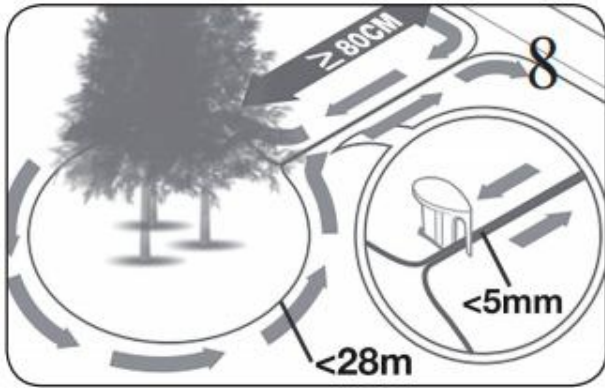


2.2 Если препятствие находится на одном уровне с землей и безопасно для движения газонокосилки, например, подъездная дорожка или тротуар, то между ним и ограждающей проволокой требуется всего 8 см пространства.

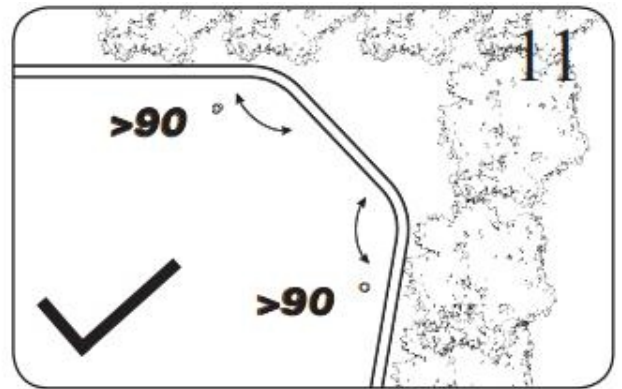
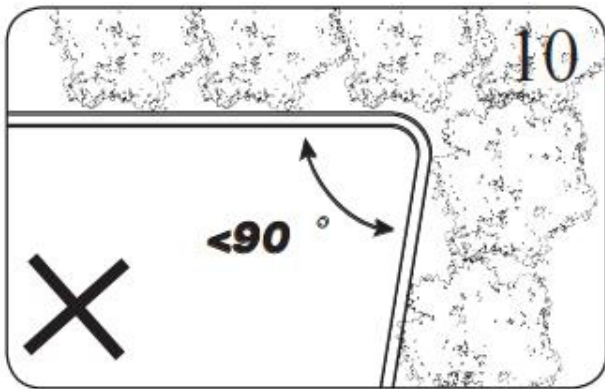


2.3 Установка островка и требования к размеру узкого канала.

ПРИМЕЧАНИЕ: если вы не хотите, чтобы газонокосилка проходила по вашей территории газона, например, по цветам/кустарникам/деревьям и т.д., вы можете установить островок, огражденный проволокой. Как показано на рисунке 9, косилка может проходить по узкому проходу шириной 0,8 м.

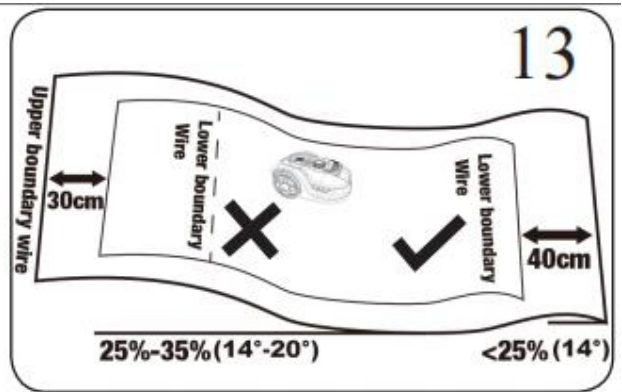
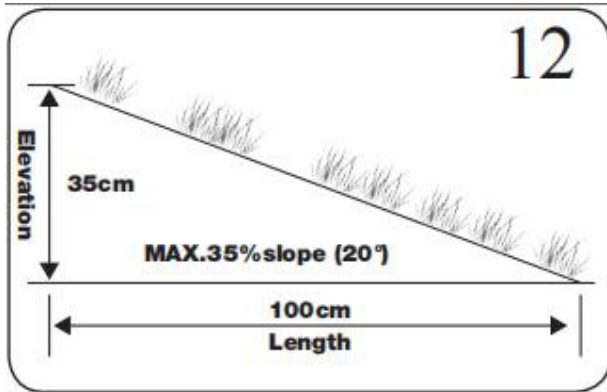


2.4 Убедитесь, что граничная проволока идеально прямая в каждом углу, а все углы, образованные граничной проволокой, составляют 90° или больше.



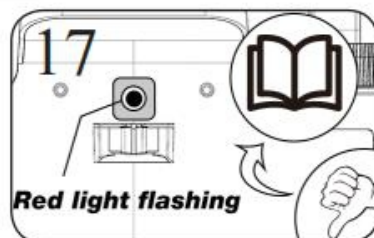
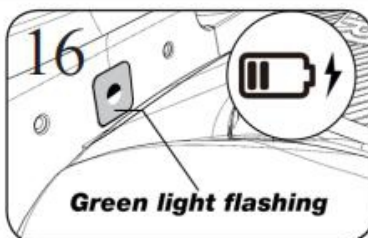
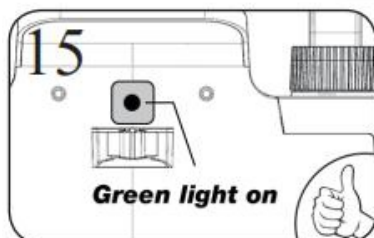
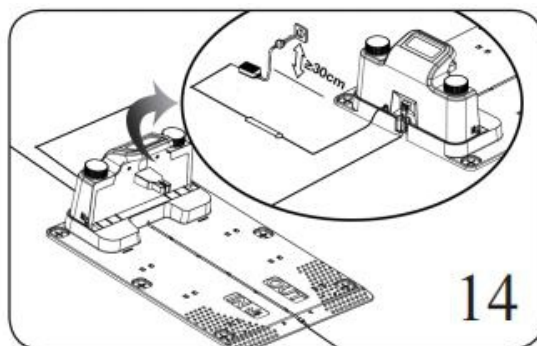
2.5 Склоны

ПРИМЕЧАНИЕ: Газонокосилка способна безопасно подниматься по склонам до 35% (20°). Как рассчитать уклон вашего газона и уложить пограничную проволоку показано на рисунках 12,13.



3. Подключите зарядную базу к источнику питания

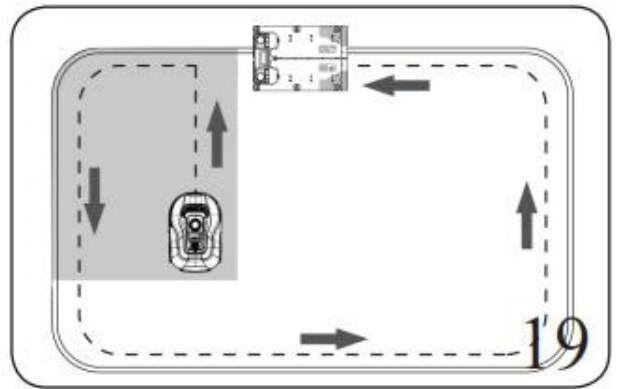
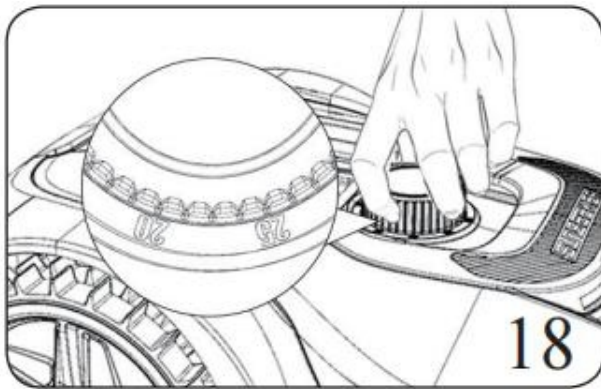
Вставьте вилку блока питания в розетку. Если вы правильно проложили граничный провод, то индикатор зарядной базы загорается, и остается всегда ярко-зеленым. Ниже представлена таблица обозначений индикаторов газонокосилки.



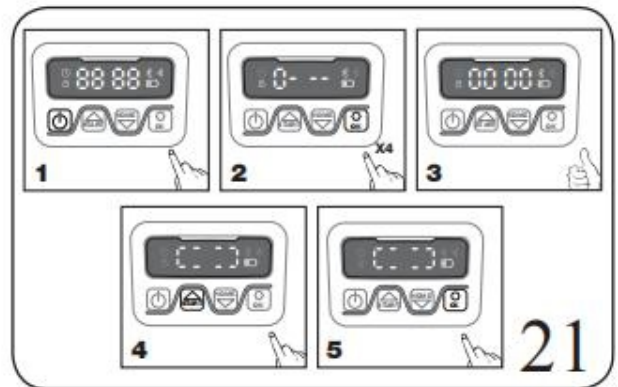
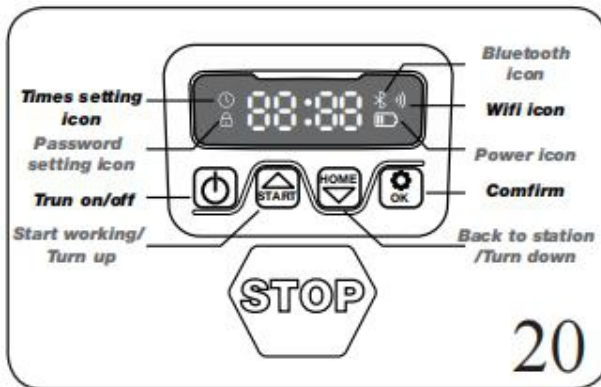
Состояние светодиодного индикатора	Обозначение	Что делать
Индикатор не загорается	Отсутствует источник питания	Убедитесь, что шнур питания правильно подсоединен к зарядному устройству и что зарядное устройство подключено к подходящему источнику питания.
Горит зеленый индикатор	Граничный провод подсоединен правильно; косилка полностью заряжена	
Зеленый индикатор мигает	Газонокосилка автоматически заряжается	
Красный индикатор мигает	Граничный провод не подключен; ИЛИ граничный провод обрывается	Проверьте, надежно ли подсоединены два конца граничного провода. Проверьте, не оборван ли граничный провод.

4. Тестовая установка

При первом скашивании отрегулируйте высоту среза до максимального уровня (60 мм). Поместите газонокосилку в рабочую зону, поработайте некоторое время, затем проверьте, правильно ли установлен ограничительный провод, проверьте, возвращается ли газонокосилка к зарядной станции по ограничительному проводу. Если газонокосилка возвращается на зарядную базу, установка успешно завершена!



5. Быстрая установка газонокосилки



1) После установки ограничительного провода вы можете начать использовать роботизированную газонокосилку. (Пожалуйста, обратитесь к руководству по эксплуатации для установки ограничительного провода).

2) Нажимайте значок вкл./выкл., пока РОБОТИЗИРОВАННАЯ ГАЗОНОКОСИЛКА не включится. Для первого использования введите значение по умолчанию PIN-код 0000, нажав четыре раза ОК, когда мигает цифра 0.

(PIN-код можно изменить, пожалуйста, обратитесь к разделу “Настройка” в руководстве по установке).

ПРИМЕЧАНИЕ: РОБОТИЗИРОВАННАЯ ГАЗОНОКОСИЛКА выключится, если в течение 30 секунд после включения на нее не поступит никаких данных.

Если вы введете неправильный PIN-код десять раз, РОБОТИЗИРОВАННАЯ газонокосилка подаст звуковой сигнал, а затем выключится.

3) Нажмите ПУСК, затем нажмите ОК, чтобы начать скашивание.

4) Нажмите ДОМОЙ, затем ОК, после чего робот вернется на зарядную станцию.

РОБОТИЗИРОВАННАЯ ГАЗОНОКОСИЛКА будет работать непрерывно, пока не разрядится аккумулятор, а затем вернется на зарядную базу. После завершения зарядки РОБОТИЗИРОВАННАЯ ГАЗОНОКОСИЛКА автоматически возобновит скашивание или останется на зарядной базе в соответствии с графиком скашивания.

6. Настройки

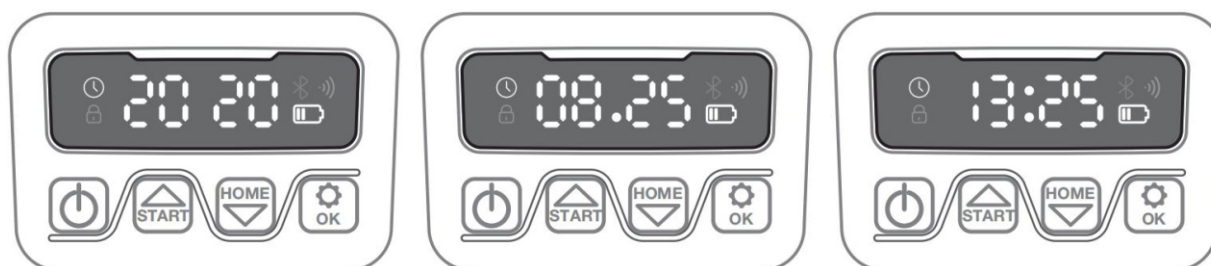
6.1 Изменение пин-кода. Чтобы сменить пин-код, необходимо зажать одновременно кнопки «ПУСК» и «домой» на 3 секунды. Замигает значок с замочком, появится надпись «ПИН 1», которая будет означать, что вам необходимо ввести старый пин-код. После того как на экране отобразится «ПИН1», первая цифра будет мигать. Используйте кнопки «пуск» или «домой», чтобы выбрать нужное вам число, затем нажмите ОК для подтверждения. Начнет мигать следующая цифра. Используйте тот же самый метод, что и при смене старого пин-кода. Теперь вы можете установить новый пин-код. Например, новый пин-код – 1234. После ввода своего старого пин-кода, «ПИН2» замигает и первая цифра для ввода начнет мигать снова. Используйте тот же самый метод для ввода того пин-кода, который вы захотите (в нашем примере был 1234). Затем на дисплее появится «ID LE», что будет означать, что ваш пин-код успешно изменен.



6.2 Установка года, даты и времени

Установка года, даты и времени являются обязательными параметрами настройки. Если вы их не установите, то это может повлиять на режим работы косилки. Установка должна происходить в следующем порядке: год, дата и время. Чтобы установить год, нажмите кнопку ПУСК на 5 секунд до тех пор, пока не появится значок с часами и число не начнет мигать на экране, например 2020.

Используйте кнопку ПУСК или ДОМОЙ, чтобы выбрать нужный год. Затем нажмите ОК для подтверждения и завершения настройки.

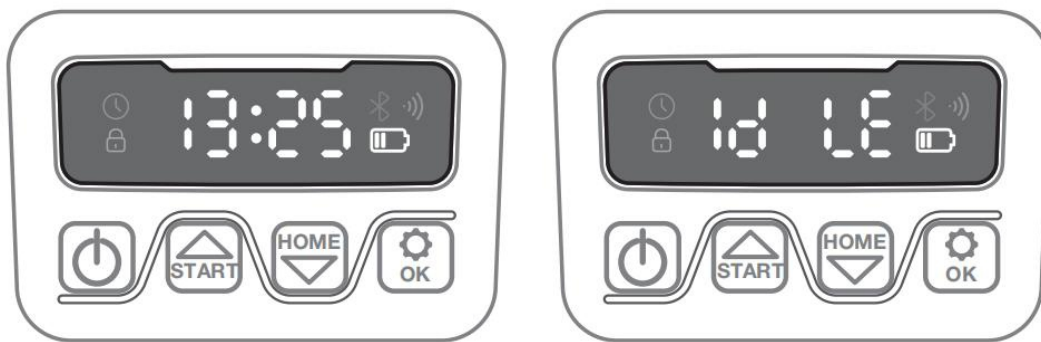


Тем временем, иконка с часами снова замигает и можно будет установить дату, например, 08.25, что будет означать 25 августа. Когда 0-— замигает, нажмите «пуск» или «домой», чтобы выбрать нужное число и нажмите ОК для подтверждения. Затем завершите настройку даты.

Далее иконка с часами замигает повторно и можно будет установить время, например 13:25. Когда 0-:-- будет мигать, используйте «пуск» или «домой», чтобы выбрать нужное время и нажмите ОК для подтверждения. После того, как все настройки будут завершены, на дисплее отобразится ID LE.

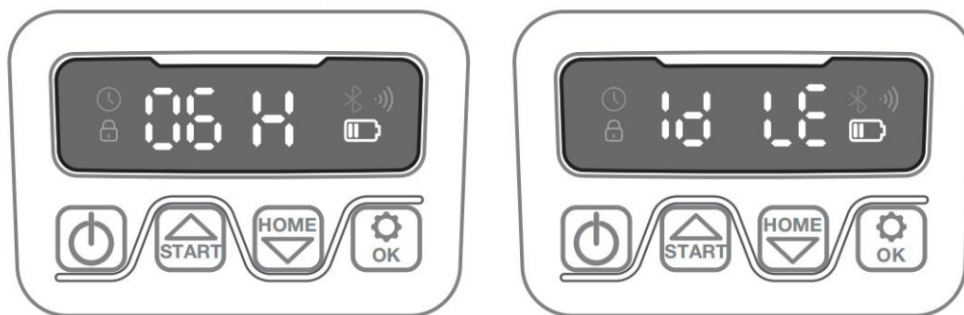
6.3 Изменение время запуска по умолчанию.

Время запуска в 9:00 можно изменить, зажав «старт» и ОК одновременно на 3 секунды. Например, если вы хотите изменить время на 13:25, то когда 0-:-- замигает на экране, используйте «старт» или «домой» чтобы выбрать нужное время, нажмите ОК для подтверждения. На экране вы увидите ID LE и теперь ваша косилка начнет свою работу в 13:25, в тот же самое время вы услышите звуковой сигнал.



6.4 Изменение времени скашивания каждый день.

Время скашивания по умолчанию - 8 часов в день. Вы можете изменить его – от 1 до 24 часов, зажав кнопку ОК на три секунды. Например, если вы хотите изменить время на 6 часов, то когда замигает 06H, используйте «пуск» или «домой», чтобы выбрать нужное время, затем нажмите ОК для подтверждения. ID LE появится на экране. Это означает, что теперь ваша косилка будет косить 6 часов в день, в то же самое время вы услышите звуковой сигнал.



6.5 По умолчанию покос запрограммирован на 5 дней в неделю, вы можете его изменить на 3-7 дней в неделю. Для этого зажмите «домой» и ОК на 3 секунды. Например, вы хотите изменить частоту покоса на 3 раза в неделю. На дисплее замигает -05-, используйте «пуск» или «домой», чтобы выбрать нужное число и нажмите ОК для подтверждения. ID LE появится на экране. Это значит, что установка прошла успешно.

6.6 Измените настройки датчика дождя по умолчанию/многозонного/головного света/ультразвукового.

Зажмите кнопку ОК, затем на дисплее отобразится слово «Дождь», вы можете переключать на «ZONE» или «LEO» или «ULT», зажав «старт» или «домой». Нажмите ОК, чтобы ввести интерфейс настроек. Затем на экране появится «ON» или «OFF», вы можете выбрать настройки, нажав «старт» или «домой» и кнопку ОК для подтверждения.

7.Список самопроверки функций и сообщений об ошибках

Дисплей	Обозначение	Действия
E1	Косилка вне рабочей зоны	<ol style="list-style-type: none"> 1. Проверьте, находится ли газонокосилка внутри рабочей зоны, если таковая была. 2. Проверьте, правильно ли подключена зарядная база к зарядному устройству, а зарядное

		<p>устройство подключено к подходящему источнику питания. Если они</p> <p>подключены правильно, то граничные провода зажаты неправильно и их необходимо поменять местами.</p>
E11	Нет пограничного сигнала	<p>Если газонокосилка находится внутри рабочей зоны, проверьте индикатор зарядной станции, если он загорается красным, это означает, что ограничительный провод был неправильно подсоединен к зажимам на зарядном основании. Если он был хорошо подсоединен к зажимам, а светодиод по-прежнему горит красным, проверьте, не оборван ли граничный провод.</p>
E2	Заблокирован колесный двигатель	<ol style="list-style-type: none"> 1. Выключите газонокосилку; отведите газонокосилку в место, свободное от препятствий. 2. Включите газонокосилку. Нажмите "ПУСК", затем "ОК". 3. Если сообщение об ошибке по-прежнему отображается, выключите питание, переверните газонокосилку вверх дном и проверьте, не мешает ли что-нибудь вращению колес. <p>Устраните все препятствия, поставьте газонокосилку вертикально, включите питание. Нажмите "ПУСК", затем "ОК".</p>
E3	Диск лезвия заблокирован.	<ol style="list-style-type: none"> 1. Выключите косилку. 2. Переверните газонокосилку вверх дном и проверьте, нет ли чего-либо, препятствующего вращению режущего диска. 3. Устраните все препятствия. 4. Поставьте газонокосилку вертикально и отведите ее на участок с короткой травой или отрегулируйте высоту скашивания. 5. Включите газонокосилку. Нажмите "ПУСК", затем "ОК".
E4	Датчики препятствий	<ol style="list-style-type: none"> 1. Выключите косилку.

	не работают	<p>2. Отнесите газонокосилку на участок вашего газона, свободный от препятствий.</p> <p>3. Снимите плавающую крышку и проверьте наличие цилиндрического магнита на плавающей крышке. Если магнита нет, замените плавающую крышку.</p> <p>4. Включите газонокосилку. Нажмите ПУСК, затем ОК.</p>
E5	Косилка поднята вверх	<p>1. Выключите газонокосилку.</p> <p>2. Отнесите газонокосилку на участок, свободный от препятствий.</p> <p>3. Включите газонокосилку. Нажмите ПУСК, затем ОК.</p> <p>4. Если сообщение об ошибке не исчезло, выключите газонокосилку, переверните ее. Проверьте, нет ли посторонних предметов, которые мешают скольжению оси передних колес.</p> <p>5. Устраните все препятствия, поставьте газонокосилку вертикально, включите питание. Нажмите "ПУСК", затем "ОК".</p>
E6	Срабатывание датчика опрокидывания	<p>Поверните косилку вертикально. Нажмите ПУСК, затем ОК</p>
E7	Срабатывание датчиков наклона	<p>1. Выключите газонокосилку.</p> <p>2. Отнесите газонокосилку на ровную поверхность на вашем газоне.</p> <p>3. Включите газонокосилку. Нажмите ПУСК, затем ОК</p>
E8	Неудачная зарядка и стыковка	<p>Проверьте, что ограничительный провод с каждой стороны зарядного основания должен быть прямым на протяжении 1 м без углов или препятствий, чтобы обеспечить правильную стыковку.</p> <p>2. Зарядная станция должна располагаться на относительно ровном месте. Он не должен располагаться на наклонной поверхности или в любом другом месте, где его пластина изгибается.</p> <p>3. Вручную закрепите газонокосилку на зарядном устройстве для зарядки. После полной зарядки газонокосилки</p>

		нажмите "ПУСК", затем "ОК".
E9	Застревание газонокосилки	Слишком много препятствий на пути у газонокосилки
E11	Отсутствует провод	
E12	Проблема с батарейным блоком	
E13	Проблемы с зарядным током	1. Неисправность системы зарядки. 2. Неисправность адаптера роботизированной газонокосилки, аккумулятора, штекера зарядной станции или контакта.
E14	Площадь среза выходит за пределы допустимого	1. Выключите газонокосилку. 2. Измените границы, уменьшите площадь среза до заявленного диапазона. 3. Включите газонокосилку. Нажмите "ПУСК", затем "ОК". Или переключитесь на модель большего размера.
BP	Защита аккумуляторной батареи от перегрева	Проверьте температуру батареи. если температура слишком высока, подождите, пока она остынет. если температура слишком низкая, подождите, пока температура не поднимется выше 5 градусов по Цельсию, нажмите "ПУСК", затем "ОК". 2. Если сообщение об ошибке по-прежнему отображается, замените батарею. Перезапустите газонокосилку. Нажмите "ПУСК", затем "ОК". 3. Если ошибка повторяется, обратитесь за помощью к сервисному агенту.
EE	Неизвестная ошибка	Перезапустите газонокосилку. Нажмите "ПУСК", затем "ОК". Если сообщение об ошибке по-прежнему отображается, обратитесь за помощью к сервисному агенту

8. Обновление программного обеспечения

Техническое обслуживание

Программное обеспечение может быть обновлено при появлении новых версий. Последнюю версию программного обеспечения можно загрузить с нашего веб-сайта: www.sk-robot.com.
Обновление через USB.

Инструкции по загрузке и установке приведены ниже:

1. Найдите последнюю версию программного обеспечения по адресу: www.sk-robot.com. Сохраните файл на флеш-карту формата FAT32. Удалите другие файлы с карты и проверьте формат. Если диск не отформатирован в FAT32, пожалуйста, переформатируйте его.

2. Установите газонокосилку на надежную и ровную поверхность. Нажмите на выкл., чтобы отключить газонокосилку.
3. Вставьте флеш-карту в порт. (см. Q1)
4. Включите газонокосилку. Обновление начнется автоматически. Дождитесь, пока на дисплее появится ОК, затем извлеките флеш-карту и аккуратно закройте защитный клапан.
5. Руководство, прилагаемое к вашей газонокосилке, основано на программном обеспечении, используемом по умолчанию на момент изготовления. Некоторые новые функции в новой версии могут отсутствовать в руководстве.

9. Поддержка

Необходим своевременный уход за газонокосилкой для обеспечения долгого срока службы.

9.1 Уход за лезвиями

ПРЕДУПРЕЖДЕНИЕ: перед чисткой, регулировкой или заменой лезвий, выключите Вашу газонокосилку и наденьте защитные перчатки.

ПРЕДУПРЕЖДЕНИЕ: при установке новых лезвий убедитесь, что вы заменили все лезвия. Не обязательно заменять все винты, если они в хорошем состоянии. Если винт был поврежден или его невозможно починить, то для крепления лезвия потребуются новый винт. Важно обеспечить фиксацию лезвия и сбалансировать диск для поворота лезвия. Неиспользование новых винтов может привести к серьезным травмам.

Каждое режущее лезвие прослужит до 2 месяцев, если оно запрограммировано на ежедневную стрижку. Всегда проверяйте, нет ли сколов или повреждений на лезвиях, и заменяйте их, если это так. Если режущие лезвия затупились и изношены, их следует заменить запасными лезвиями, входящими в комплект поставки вашей газонокосилки. Запасные лезвия также можно приобрести в ближайшем магазине по продаже газонокосилок. Прежде чем пытаться заменить лезвия вашей газонокосилки, выключите питание и наденьте защитные перчатки.

ВАЖНО: после привинчивания лезвия к диску убедитесь, что лезвие может свободно вращаться.

9.2 Уход за газонокосилкой

ПРЕДУПРЕЖДЕНИЕ: перед чисткой выключите газонокосилку. Перед чисткой диска для поворота лезвия наденьте защитные перчатки, вы можете провести чистку водой под низким давлением (<1 МПа)

9.3 Работа в зимнее время

Для долгосрочной службы в зимний период газонокосилку необходимо переводить в режим «сон». Мы рекомендуем хранить вашу газонокосилку зимой в сарае или гараже.

Перед тем как подготовить газонокосилку к зимнему периоду, мы рекомендуем вам:

1. Тщательно очистите газонокосилку.
2. Полностью зарядите аккумулятор и извлеките его из газонокосилки.
3. Выключите питание.
4. Чтобы максимально продлить срок службы батареи, полностью зарядите аккумулятор и извлеките его из газонокосилки перед хранением в зимний период.

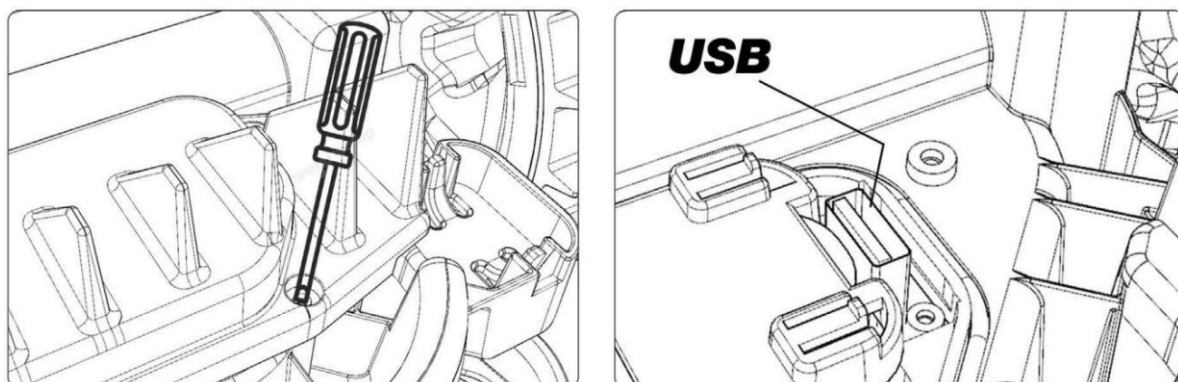
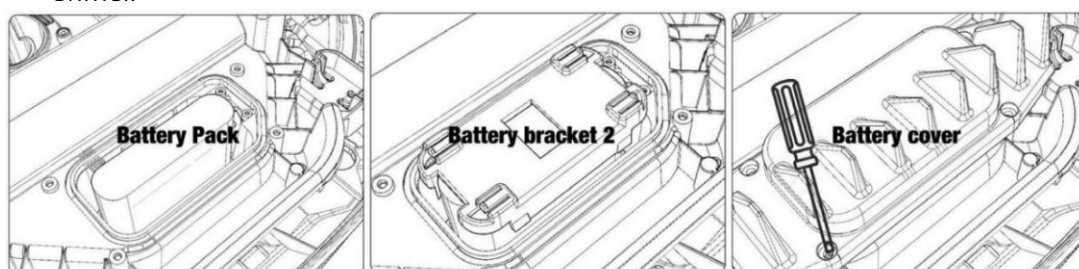
ПРЕДУПРЕЖДЕНИЕ: Защищайте нижнюю часть газонокосилки от попадания воды. НИКОГДА не храните газонокосилку перевернутой на открытом воздухе.

9.4 Извлечение батареи

ПРЕДУПРЕЖДЕНИЕ: Выключайте питание газонокосилки перед заменой деталей, чисткой или ремонтом. Перед извлечением лезвий, выключите газонокосилку и наденьте защитные перчатки.

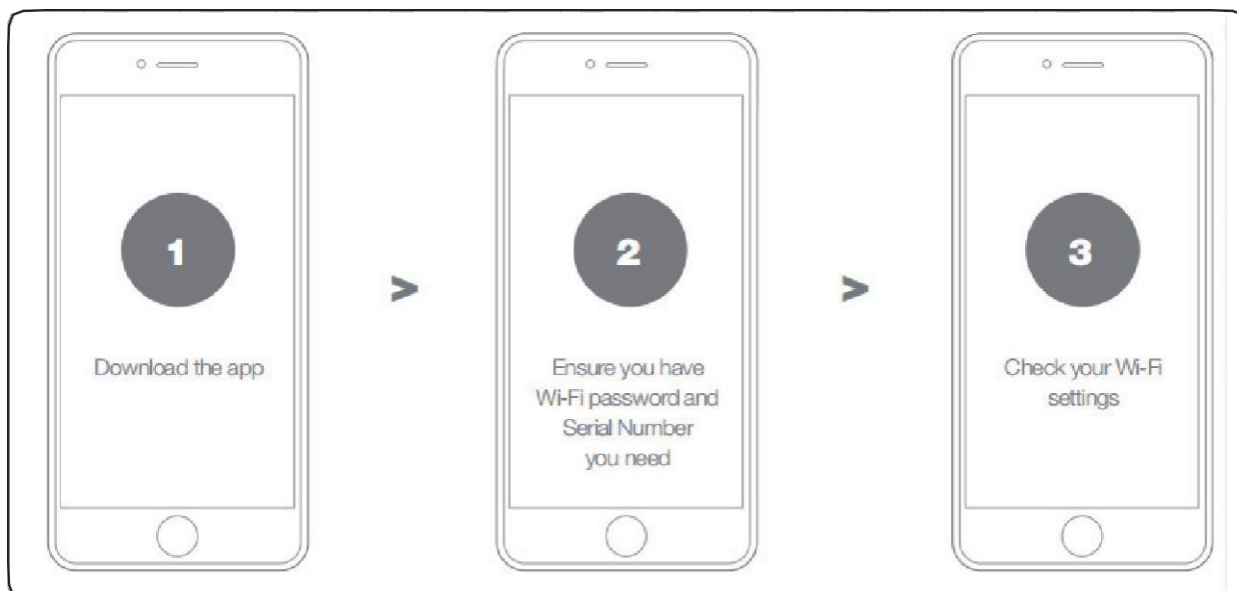
Если Вам необходимо заменить батарею, следуйте инструкции:

1. Переверните Вашу газонокосилку.
2. Выверните винты на крышке батарейного отсека. Снимите крышку батарейного отсека.
3. Осторожно извлеките старую батарею. Нажмите на защелку и отпустите разъемы.
ПРИМЕЧАНИЕ: не тяните за кабели. Удерживайте разъемы и отпустите защелку.
4. Подключите новую оригинальную батарею, закрепляя разъемы до щелчка.
5. Установите аккумулятор, как показано на рисунке, установите крышку на место и затяните винты.



Роботизированная газонокосилка — это умное устройство, которое будет вашим помощником. Чтобы

ваша газонокосилка работала в полном объеме и всегда обновлялась до последней версии программного обеспечения, она должна быть подключена к Интернету через Wi-Fi 2.4G или



Bluetooth 4.0.

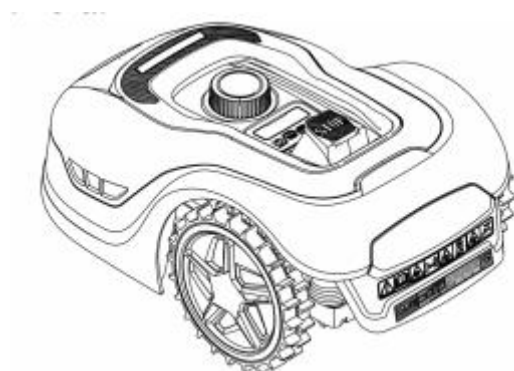
1. Загрузите приложение

Сначала скачайте бесплатное приложение.



2. Убедитесь, что у вас есть:

- Пароль от сети Wi-Fi.
- Серийный номер газонокосилки. Его можно найти на этикетке под задней крышкой газонокосилки.
- Если вы не хотите вводить серийный номер, введите его, отсканировав QR-код с помощью камеры вашего телефона.

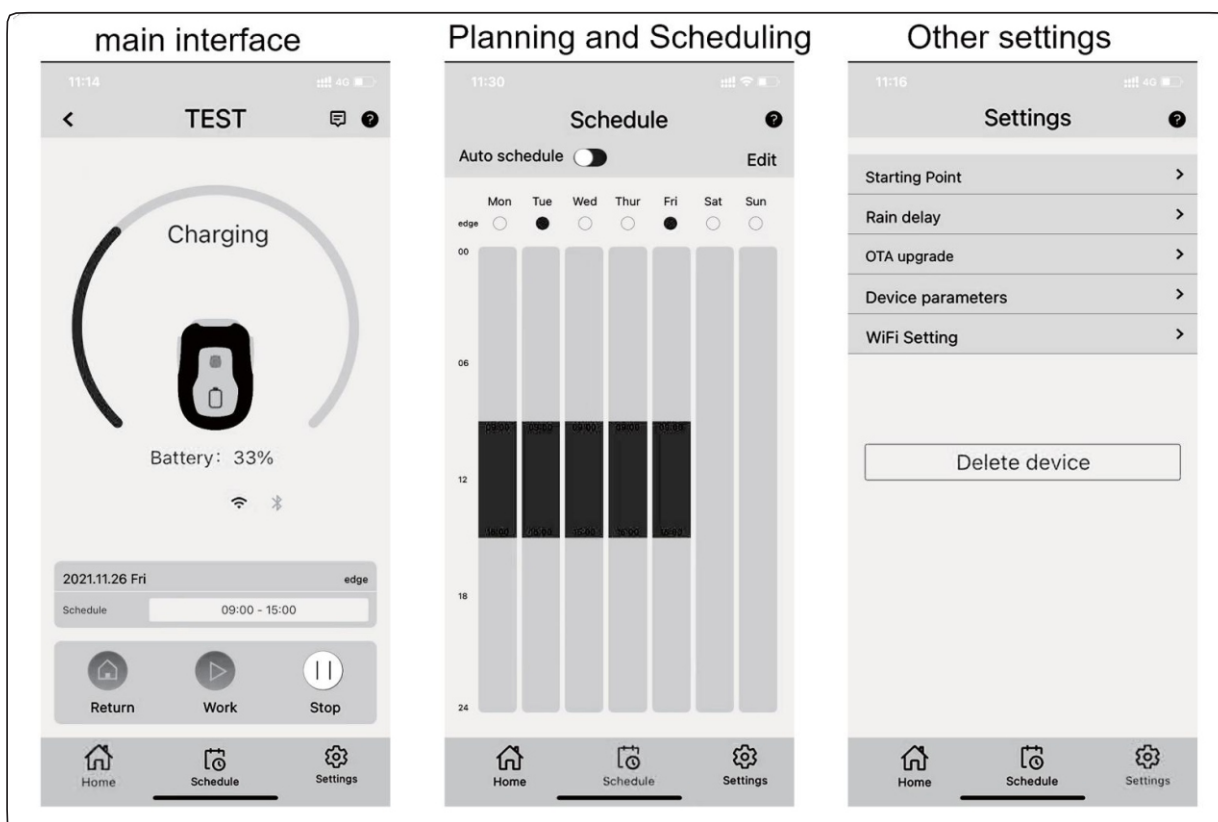


3. Проверьте настройки вашего Wi-Fi

- Газонокосилка работает только на частоте 2,4 ГГц.
- * Убедитесь, что ваша газонокосилка и ваш телефон подключены к одному и тому же маршрутизатору.
- Во время подключения убедитесь, что расстояние между газонокосилкой, телефоном и маршрутизатором как можно меньше.
- ПРИМЕЧАНИЕ: 1. Когда газонокосилка перемещается на участок вашего газона с плохим сигналом Wi-Fi или вообще без него, инструкции, отправленные из приложения, будут выполнены только тогда, когда газонокосилка вернется в район с хорошим сигналом. 2. Когда газонокосилка подключена к Wi-Fi, индикатор LED 2 на зарядной станции должен загореться синхронно. В противном случае перезагрузите зарядную станцию.

КАК ПОДКЛЮЧИТЬ ГАЗОНОКОСИЛКУ К ИНТЕРНЕТУ

Запустите приложение и следуйте этим инструкциям:



Первый скрин – это главный интерфейс

Второй скрин – расписание и режим работы

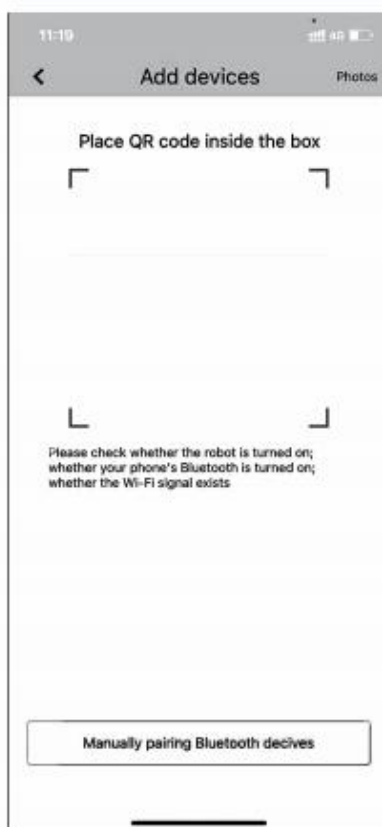
Третий скрин – другие настройки

После подключения робот может получить доступ к своим уникальным инструкциям по автоматическому планированию из облака и загрузить новейшее программное обеспечение для оптимизации своей производительности

1. Зарегистрируйте свой аккаунт



2. Добавьте газонокосилку, используя QR-код



3. Введите пароль 0000 по умолчанию



4. Установите соединение с вай-фаем



Гарантийный талон

Срок гарантии 12 месяцев

Дата продажи

Серийный номер

Наименование дилера

Адрес, телефон

Подпись покупателя

Претензий к внешнему виду и комплектации изделий не имею. С полными условиями гарантии ознакомлен и согласен.

Подпись продавца

Комплектность проверена.

Регулировка выполнена.

